



GREEN CULTURE



OBSERVATORUL ASTRONOMIC
„AMIRAL VASILE URSEANU”



MUZEEUL DE ARHEOLOGIE
„VASILE PÂRVAN”



COLEGIUL NAȚIONAL „SF. SAVA”



PASAJUL VICTORIA

www.greenculture.ro

© Primăria Sectorului 1

Primăria Sectorului 1 al Municipiului București, Șos. București - Ploiești 9 - 13
Telefoane Centrală: 021 319 10 13-17; Fax Registratură Generală: 021 319 10 06
Email Registratură Generală: registratura@primariasector1.ro
www.primariasector1.ro

Regio - Programul Operațional Regional sprijină modernizarea României
prin oferirea de oportunități de finanțare
pentru proiecte din toate regiunile de dezvoltare ale țării.

Regio
PROGRAMUL OPERAȚIONAL REGIONAL

Inițiativă locală. Dezvoltare regională.

www.inforegio.ro

Investim în viitorul tău! Proiect selectat în cadrul Programului Operațional Regional și co-finanțat de Uniunea Europeană prin Fondul European pentru Dezvoltare Regională.

Green Culture

Primăria Sectorului 1 al Municipiului București
Ianuarie 2013

Conținutul acestui material nu reprezintă în mod obligatoriu poziția oficială a Uniunii Europene sau a Guvernului României.

GREEN CULTURE



**ALBUM FOTO
GREEN CULTURE**

© Primăria Sectorului 1

Primăria Sectorului 1 al Municipiului București

Șos. București - Ploiești 9 - 13

Telefoane Centrală: 021 319 10 13-17;

Fax Registratură Generală: 021 319 10 06

Email Registratură Generală: registratura@primariasector1.ro

www.primariasector1.ro

Material gratuit

CUPRINS

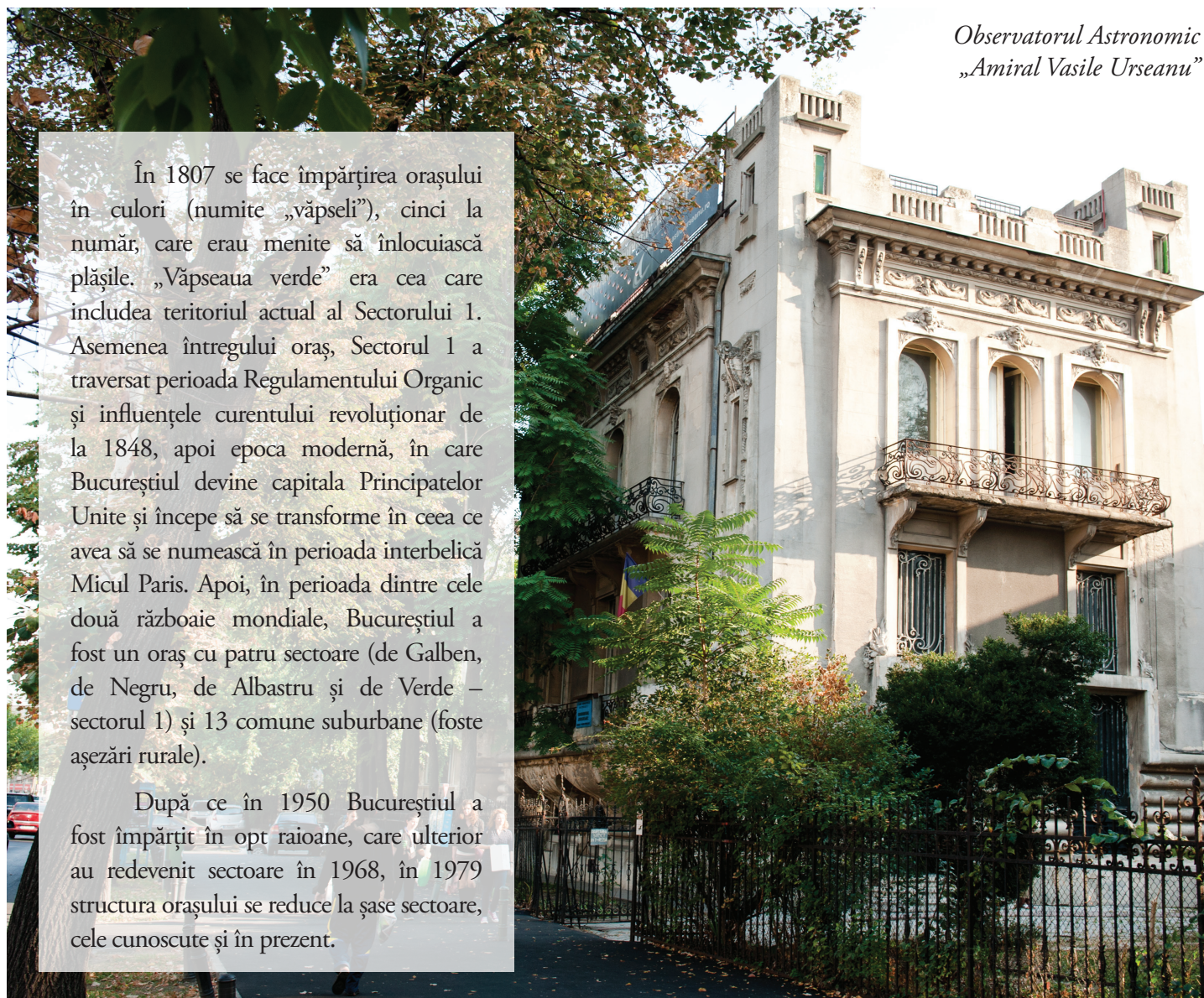


SECTORUL 1	6
GREEN CULTURE	8
OBSERVATORUL ASTRONOMIC.....	10
MUZEUL DE ARHEOLOGIE „VASILE PÂRVAN”.....	26
COLEGIUL NAȚIONAL „SF. SAVA”	50
PASAJUL VICTORIA	72
BIBLIOGRAFIE	82

SECTORUL 1



O scurtă incursiune în istoria sectorului 1 trebuie să surprindă în desfășurarea sa detaliile reprezentative din istoria orașului București, începând de la primele atestări ale unor forme de organizare administrativă și până în zilele noastre. În secolele XV-XVI, existau referiri la o autoritate comunală compusă din primar și 12 pângari (membrii sfatului administrativ, aleși dintre bătrânii, negustorii sau boierii comunității). Mai târziu, într-un recensământ realizat pe la sfârșitul secolului al XVII-lea de către austrieci, se pare că Bucureștiul era împărțit în cinci „plăși”, avea 21 de mahalale (cartiere) și 6006 case. Ceea ce avea să se numească în perioada interbelică Sectorul de Verde a fost mai întâi plasa Mogoșoaia, cu 21 de mahalale și o puzderie de case domnești și boierești.



*Observatorul Astronomic
„Amiral Vasile Urseanu”*

În 1807 se face împărțirea orașului în culori (numite „văpseli”), cinci la număr, care erau menite să înlocuiască plășile. „Văpseaua verde” era cea care includea teritoriul actual al Sectorului 1. Asemenea întregului oraș, Sectorul 1 a traversat perioada Regulamentului Organic și influențele curentului revoluționar de la 1848, apoi epoca modernă, în care Bucureștiul devine capitala Principatelor Unite și începe să se transforme în ceea ce avea să se numească în perioada interbelică Mîcîl Paris. Apoi, în perioada dintre cele două războaie mondiale, Bucureștiul a fost un oraș cu patru sectoare (de Galben, de Negru, de Albastru și de Verde – sectorul 1) și 13 comune suburbane (foste așezări rurale).

După ce în 1950 Bucureștiul a fost împărțit în opt raioane, care ulterior au redevenit sectoare în 1968, în 1979 structura orașului se reduce la șase sectoare, cele cunoscute și în prezent.



Câteva dintre trăsăturile specifice Sectorului 1 sunt legate de faptul că este sectorul cu cea mai mare suprafață de spațiu verde pe cap de locuitor, iar printre nenumăratele sale zone cu vegetație, regăsim unele dintre cele mai cunoscute și mai frumoase parcuri: Parcul Kiseleff, Cișmigiu, Herăstrău, Bazilescu, Operei, Regina Maria, Bordei.

Sectorul 1 este printre cele mai bogate și dacă ne referim la patrimoniul obiectivelor sale culturale sau arhitectonice: muzee celebre, teatre cu tradiție, statui, monumente comemorative și biserici cu valoare de patrimoniu. Ateneul Român, Arcul de Triumf, Palatul Barbu Știrbei, Palatul Kretzulescu, Casa Vernescu, Muzeul Național al Satului „Dimitrie Gusti”, Muzeul Național „George Enescu”, Cercul Militar Național, Muzeul Național de Artă al României, Teatrul Național, Calea Victoriei, Grădina Cișmigiu, Muzeul de Istorie Naturală „Grigore Antipa”, Muzeul Țăranului Român, Mănăstirea Cașin sau Teatrul Odeon sunt doar câteva dintre reperle emblematice ale sectorului supranumit și „Capitala Capitalei”.

Un ghid complet de informații despre Sectorul 1 găsiți la <http://www.primariasector1.ro/>



GREEN CULTURE



Orașul București, asemenea altor capitale europene, are o istorie pe cât de frumoasă, pe atât de bogată, iar pentru cunoașterea acesteia n-ar fi suficientă doar perceperea imaginii moderne a orașului, ci este necesară parcurgerea (chiar și sumară) celor mai importante momente din trecutul și evoluția sa. Pe teritoriul Sectorului 1 se regăsesc unele dintre cele mai valoroase urme din perioada de glorie a Micului Paris. De aceea, Primăria Sectorului 1 sprijină și se implică în ample proiecte de promovare a unora dintre „bogățiile” sale, încercând nu doar să încurajeze apropierea de valorile culturale pe care le păstrează, ci și să reconstituie o parte din istoria fascinantă a Bucureștiului.

Proiectul „Green Culture” este un astfel de exemplu de implicare. Proiectul este dezvoltat de Primăria Sectorului 1, finanțat prin Programul Operațional Regional 2007-2013 și are ca obiectiv creșterea gradului de vizibilitate a patru obiective dintre obiectivele culturale de pe teritoriul Sectorului 1. Obiectivele alese au o deosebită valoare turistică, au fost declarate monumente istorice și fac parte din patrimoniul cultural național. În proiectul de promovare turistică „Green Culture” sunt incluse Observatorul Astronomic „Amiral Vasile Urseanu”, Muzeul de Arheologie „Vasile Pârvan”, Colegiul Național „Sf. Sava” și Pasajul Victoria. Pentru a contribui la promovarea acestora, ca fiind unele dintre cele mai frumoase și mai importante atracții ale Bucureștiului, obiectivele au fost reunite într-un nou traseu turistic, care urmărește îmbunătățirea ofertei turistice și popularizarea acestor obiective pe plan local și național.

Informații suplimentare la www.greenculture.ro





Colegiul Național „Sf. Sava” (stânga sus)

Pasajul Victoria (stânga jos)

Traseul „Green Culture” (dreapta)

OBSERVATORUL ASTRONOMIC



Una dintre atracțiile speciale ale Capitalei este Observatorul Astronomic „Amiral Vasile Urseanu”, el fiind singurul observator astronomic din București deschis publicului. Acest obiectiv științific poartă numele celui cărui îi datorează existența sa, amiralul Vasile Urseanu. Celebru pasionat de astronomie, amiralul Urseanu este și cel cărui i-a aparținut clădirea în care se află sediul de astăzi al Observatorului.

SCURT ISTORIC

Vasile Urseanu s-a născut în anul 1848, în București, într-o familie modestă. A absolvit cursurile Liceului „Sf. Sava”, apoi s-a înscris la Școala militară de ofițeri de infanterie, pe care a absolvit-o în anul 1868 cu gradul de sublocotenent. A fost ofițer secund pe nava „România” (între anii 1869-1870) și pe nava „Ștefan cel Mare” (între anii 1870-1872).

În anul 1872 pleacă la studii în Franța, unde este remarcat pentru aptitudinile și activitățile sale. La întoarcerea sa în România, după o perioadă de doi ani, este avansat la gradul de căpitan și este numit comandant al navei „România”. Ulterior, în anul 1875, ajunge la comanda navei „Ștefan cel Mare”, pe care o va conduce până la izbucnirea Războiului de Independență. În timpul războiului, Vasile Urseanu participă la o serie de acțiuni de luptă pentru care este decorat ulterior și înaintat la gradul de maior (locotenent-comandor) și numit comandant superior al bateriilor de marină. După terminarea războiului, maiorul Urseanu pleacă în Marea Britanie pentru a se ocupa de supravegherea lucrărilor de construcție a unor nave de război comandate de guvernul român. Printre acestea se numără și prima navă-școală românească, bricul „Mircea”, al cărui comandant devine amiralul Vasile Urseanu în anul 1883.



*Observatorul Astronomic
„Amiral Vasile Urseanu” (dreapta)*

Detaliu arhitectonic (stânga)

Vedere din stradă (medalion)



Comandorul a condus o parte din flotila de război a României pe Dunărea de Sus, pentru protejarea liberei navigații pe fluviu, în timpul războiului sârbo-bulgar. A fost un neobosit susținător al creării unei flote comerciale românești (la Dunăre, dar și la mare) și unul dintre fondatorii primei Societăți Naționale de Navigație Maritimă. În anul 1889, Vasile Urseanu s-a aflat la comanda crucișătorului „Elisabeta”, la bordul căreia realizează cel mai lung parcurs al unei nave de război românești. În anii următori, el ocupă diferite funcții de conducere în cadrul Diviziei de Mare și al Inspectoratului General al Porturilor, exercitând un rol important în organizarea căpităniilor de porturi și nu numai. În toamna anului 1919, viceamiralul în rezervă Vasile Urseanu își încheie cariera militară, iar în anul 1926 încetează din viață.

*Observatorul Astronomic
„Amiral Vasile Urseanu” (dreapta)
Detaliu arhitectonic (jos)*





Pe lângă rolul important pe care l-a avut în dezvoltarea navigației și cariera prodigioasă în marină, amiralul Vasile Urseanu și-a dezvoltat la maturitate o pasiune pe care o avea încă din adolescență: studiul astronomiei. Victor Anestin (un cunoscut susținător și popularizator al științei, în general, și al astronomiei, cu precădere) îl introduce pe amiralul Vasile Urseanu în cercurile susținătorilor ideii de a înființa Societatea Astronomică Română „Camille Flammarion”. Acest lucru avea să se împlinească în scurt timp, iar în anul 1908 amiralul devine președintele Societății Astronomice Române, al cărui deziderat era înființarea unui observator astronomic. Era calea cea mai scurtă către publicul larg, care ar fi avut astfel șansa de a cunoaște și îndrăgi disciplina care se ocupă cu studiul planetelor și al Universului.

Curând, amiralul Vasile Urseanu începe să construiască în București o clădire, pe actualul bulevard Lascăr Catargiu (bulevardul Colței la vremea aceea), care avea să devină ulterior sediul Observatorului Astronomic. Este celebră aprecierea amiralului la adresa acestei clădiri, în care a și locuit până la sfârșitul vieții, și despre care obișnuia să spună: „Mi-am construit casa în formă de yacht, având o cupolă de observator, ca în același timp, când fac observații cu luneta, să am senzația că plutesc pe mare.” Această clădire este cea mai mare și mai durabilă realizare a amiralului. Cei care l-au cunoscut îndeaproape povestesc că pasiunea pentru studiul Universului era atât de mare, încât amiralul petrecea nopți în șir cercetând bolta cerească prin luneta sa.

Lucrările de construire ale clădirii au fost susținute exclusiv prin eforturile financiare ale amiralului. Casa a fost proiectată cu scopul de a fi locuită, iar familia Urseanu și-a stabilit reședința în acest imobil. Dar el era recunoscut și ca un loc de pelerinaj, pe care amiralul îl oferea iubitorilor astronomiei în scopul observării stelelor în condiții cât mai bune. Printre dotările observatorului se număra încă de atunci luneta Zeiss de 150 mm diametru și distanță focală de 2,7 metri, pe care Observatorul o folosește și astăzi. La data aceea era a treia lunetă ca mărime din țară.

În primii săi ani, respectiv până în 1916, Observatorul a funcționat în regim particular. Dar pe tot parcursul activității sale, amiralul Urseanu a avut în preajma sa alți observatori pasionați cunoscuți, precum Victor Anestin, Rosetti-Bălănescu și alții. După moartea amiralului (1926), luneta a fost demontată și (împreună cu alte materiale legate de pasiunea pentru astronomie) depozitată în subsolul clădirii. Astfel, activitatea astronomică a grupului de observatori a încetat.







În anul 1933, la șapte ani după moartea sa, cea de-a doua soție a amiralului (Ioana Urseanu) donează clădirea primăriei orașului București, cerând însă păstrarea memoriei acestei realizări, așa cum își dorise amiralul. De altfel, pe placa comemorativă din interiorul imobilului, sub portretul familiei Urseanu (realizat de pictorul Camil Ressu) sunt cioplite în marmură câteva cuvinte reprezentative în acest sens: „După o viață de muncă și credință, au dăruit acest lăcaș ca să fie adăpost de artă și prilej de înălțare sufletească”.

După acceptarea donației, primăria a organizat în clădire pinacoteca orașului București (păstrând aici colecții importante de tablouri), astfel că toate componentele de bază ale refractorului Zeiss rămân depozitate în subsolul clădirii. În această perioadă, astronomul român Nicolae Donici (1874 – 1956) evaluează posibilitățile reînălțării refractorului Zeiss în cupolă. Din nefericire, după plecarea sa în Egipt, pentru continuarea studiilor asupra luminii zodiacale, aceste încercări au luat sfârșit.

*Observatorul Astronomic -
vitralii interior (sus)*

*Portretul familiei Urseanu realizat
de pictorul Camil Ressu (dreapta)*



AMIRAL VASILE URSEANU
1818 - 1898
CANTINA BRADUL URSEANU
MARITIMUL ROMAN
CATEDRALA MIHAIL CEL CHERESTIU
CLAJA SI VITA SA MARITIMA CANTINA SI MARITIMUL ROMAN
SI SA FIE ROMANIA DE MARE SI MARELE ROMANUL ROMANUL

LE FICHA ANSTIPACI...
ASTRONOMIA...
SI ALTELE...
SOCIETATE ASTRONOMICA ROMANA
LA SIDA ANTELA MARIANA





*Lunetă ecuatorială
în cupola Observatorului*





*Observatorul Astronomic -
interior (sus)*

*Lunetă ecuatorială în cupola
Observatorului Astronomic
(stânga)*



Eforturile de reînaltare a refractorului sunt reluate în anul 1949 de către academicianul Călin Popovici, care, sprijinit de prof. dr. Aurel Iacovache și cu ajutorul academicianului George Demetrescu (directorul de atunci al Observatorului Astronomic al Academiei) reușește să convingă autoritățile vremii să se îngrijească de revalorificarea ecuatorialului și a observatorului. Ca urmare a acestor demersuri susținute, în anul 1950 are loc definitivarea reînaltării lunetei și, la scurt timp, se realizează inaugurarea pentru public a Observatorului.

La conducerea instituției a fost numit atunci Matei Alexescu, care a coordonat inițial întreaga activitate sub îndrumarea astronomului Călin Popovici. Matei Alexescu a fost absolvent al Facultății de Matematică și este fondatorul Observatorului Astronomic din Bacău, obiectiv care funcționează și astăzi. Dintre realizările sale, merită amintit faptul că a construit primul, dacă nu chiar singurul coronograf (instrument pentru observarea coroanei solare în afara eclipselor) din România. A construit mai multe telescoape și a scris nu mai puțin de 16 cărți în domeniul popularizării astronomiei.

La mijlocul anilor '60, Observatorul a devenit „Muzeu al Științelor Experimentale” și a fost dotat cu aparatură fotografică modernă și laborator fotografic, o lunetă ecuatorială Zeiss 80/1200 mm, o lunetă azimutală de 80/500 mm și un celostat polar Zeiss de 120 mm diametru. În anul 1966 se instalează telescopul Newton-Cassegrain de 450 mm diametru (cel mai mare din țară, la vremea aceea).

Continuând eforturile întemeietorilor săi, Observatorul Astronomic, prin echipa sa de astronomi, își concentrează toate resursele în scopul susținerii unei activități de popularizare a astronomiei, oferind celor interesați prilejul de a urmări prin lunete „spectacolul bolții cerești”. Dotările Observatorului creează posibilitatea efectuării de observații și cercetări și pentru astronomii amatori.

Începând cu anul 1970, activitatea Observatorului este coordonată de Ion Corvin Sângeorzan, fost cercetător la Institutul Astronomic și cel care pune bazele Astroclubului București, care funcționează și astăzi. Membrii acestuia erau astronomii amatori pasionați, care alături de profesioniști desfășurau o activitate susținută, a căror valoare se regăsește în rezultatele obținute în țară și în străinătate.

Din 1982, la conducerea Observatorului Astronomic s-a aflat dr. Harald Alexandrescu. El a fost unul dintre primii membri ai Astroclubului București și președinte al asociației în perioada 1984-1991. Absolvent al Facultății de Matematică a Universității din București și doctor în științe matematice (disciplina matematică cerească), dr. Harald Alexandrescu a coordonat activitatea Observatorului Astronomic „Vasile Urseanu” până în anul 2005, când a încetat din viață.

El a fost nu doar un simbol al instituției pe care a condus-o, dar și unul dintre reprezentanții de seamă ai popularizării astronomiei în țara noastră. Atât Ion Corvin Sângeorzan, cât și dr. Harald Alexandrescu s-au remarcat în istoria astronomiei românești ca fiind susținători neobișiți ai popularizării astronomiei, dar și cei care s-au îngrijit de păstrarea legăturii dintre oamenii de știință și publicul larg, în perioadele în care au condus activitatea Observatorului.



După 1990 în clădire s-a stabilit sediul Agenției Spațiale Române, iar în anul 1996 a avut loc reînnoirea Observatorului ca „Observator Astronomic Municipal”. În ultimii ani, mulțumită unor donații importante, Observatorul a fost dotat cu un telescop MEADE LX200R de 30 cm în diametru și cu o lunetă care permite observarea Soarelui în altă lungime de undă. Acestea pun la dispoziția vizitatorilor posibilitatea de a observa erupțiile solare și corpurile cerești mult mai bine decât o puteau face anterior acestor achiziții.

DOTĂRILE ȘI ACTIVITĂȚILE OBSERVATORULUI

Perioada anilor 1950 – 1970 este cea în care Observatorul Astronomic a primit cele mai multe instrumente de observare. O parte dintre acestea au fost achiziționate, donate sau construite de membrii Astroclubului București.

Luneta ecuatorială Zeiss a fost instalată pe vremea amiralului Urseanu, în anul 1910. Pe această lunetă puteau fi montate un coronograf și o cameră fotografică și este funcțională încă, dar este folosită doar în timpul evenimentelor speciale (eclipse totale de Lună, eclipse de Soare, opoziții) și, uneori, în zilele de sâmbătă. Luneta are 150 mm diametru și a fost instalată la doi ani după construcția Observatorului. Distanța focală a refractorului este de 2695 mm. La momentul instalării, luneta era a doua ca mărime din țară, după luneta lui Costache Conachi de la Iași, de 157 mm în diametru, achiziționată în 1823. Întrucât despre luneta de la Iași nu s-a mai știut nimic, ecuatorialul din București a rămas cea mai mare lunetă din România. În 1912, când la Observatorul Astronomic din Filaret s-a instalat refractorul dublu de 38 cm diametru, luneta amiralului Vasile Urseanu a coborât pe locul doi.

Luneta este dotată și cu o trusă de șase oculare (achiziționate la aceeași dată ca și luneta), folosite și în prezent și un căutător de 60 mm diametru, care are o capacitate de mărire de 20x. **Cupola** ce adăpostește luneta Zeiss are cinci metri în diametru și este acționată manual.

O altă lunetă folosită de Observator este **luneta Goertz**, cu 90 mm diametru, montată pe montura ecuatorială Zeiss. Cu ajutorul ei se pot observa planetele și Luna, Soarele și stelele duble. Puterea sa maximă de mărire este de 200x.

Telescopul MEADE LX200R este cel mai nou element al colecției de instrumente și a fost achiziționat în urma unei donații, în ianuarie 2008. Acest telescop este mult mai performant decât luneta ecuatorială a amiralului Vasile Urseanu. Are un diametru mai mare decât oricare alt instrument din Observator (305 mm) și este al doilea instrument astronomic ca mărime accesibil publicului din România. El poate mări până la 750X, astfel încât se pot vedea cratere selenare de 700 m în diametru. Printr-un astfel de telescop pot fi observate toate planetele, stele până la magnitudinea 15 și mii de alte obiecte non-stelare (galaxii, roiuri stelare, nebuloase).







Luneta solară Coronado este o lunetă prin care poate fi văzut Soarele în altă lungime de undă, erupțiile solare, precum și alte fenomene care au loc pe cea mai apropiată stea. Luneta are un diametru de 40 mm și o distanță focală de 400 mm. Ea are o putere de mărire de până la 150x.

O vizită la Observatorul Astronomic poate fi o modalitate de recreere deosebită, dar și un bun prilej de a face observații științifice. Însă iubitorii acestei discipline pot face mai mult decât observații astronomice, prin participarea la cursuri pe această temă, susținute de coordonatori ai Observatorului, dar și de alți lectori. Cursurile sunt adaptate atât pentru începători, cât și pentru cei inițiați, nefiind însă recomandat elevilor până în clasa a X-a. Aceste cursuri au o tradiție de peste 20 de ani și au fost predate de-a lungul vremii de somități ale astronomiei, precum Matei Alexescu, Ion-Corvin Sângeorzan, Harald Alexandrescu sau Gheorghe Vass. Cursurile încep, de obicei, în luna noiembrie și se desfășoară cu o frecvență de o ședință pe săptămână. Detalii complete se pot obține vizitând Observatorul Astronomic „Amiral Vasile Urseanu”.

Pentru cei pasionați de studiu și lectură, Observatorul a adunat în biblioteca sa sute de titluri, cărți și reviste despre istoria și evoluția științei astronomice, dar și despre corpurile și fenomenele astrale pe care această disciplină le studiază. Există și o bibliotecă on-line, unde pot fi accesate unele publicații de specialitate.

Întrucât Observatorul Astronomic este accesibil publicului larg, vizitatorii pot face observații astronomice folosind instrumentele Observatorului. Acesta poate fi vizitat doar noaptea și în unele seri de vară, când pot fi observate unele stele și planete. Dacă nu este ceață și nici înnorat, dacă nu plouă și nu ninge, de la Observatorul Astronomic „Amiral Vasile Urseanu” se pot vedea stele, planete, Luna, stele duble, roiuri stelare și câteva nebuloase. Pentru observarea Lunii este nevoie de o planificare a vizitei în perioada în care Luna se află în Primul Pătrar, pentru că doar atunci poate fi privit prin telescop relieful selenar, grație poziției favorabile a iluminării Soarelui. Observatorul Astronomic oferă informații complete și detaliate despre momentul și perioada în care poate fi privită Luna, precum și despre cum se produc fazele Lunii.

Planetele din sistemul nostru solar creează priveliști spectaculoase, care pot fi observate prin lentilele instrumentelor Observatorului. Este recomandată o consultare prealabilă a calendarului astronomic pentru luna în curs, calendar pe care echipa de astronomi îl pune la dispoziția vizitatorilor, cu informații complete și actualizate despre perioadele în care pot fi văzute planetele Venus, Marte, Jupiter și Saturn.

În fiecare zi de sâmbătă, la Observatorul Astronomic „Amiral Vasile Urseanu” vizitatorii au posibilitatea de a face o **călătorie prin Univers**. Cu ajutorul unui program de astronomie japonez, pasionații de observarea stelelor pot realiza un tur al cerului vizibil de pe Terra, într-un zbor către Lună. Naveta specială a Observatorului prezintă sistemul solar văzut de la distanță, într-o călătorie virtuală contra-cronometru printre planete și sateliții acestora, până la marginea sistemului solar. În aceeași călătorie pot fi privite stelele, Calea Lactee, precum și Universul.

Dincolo de parcursul istoric impresionant al acestui obiectiv științific, precum și al personalităților care au contribuit la construirea și păstrarea funcțională a performanțelor sale de-a lungul timpului, Observatorul Astronomic „Vasile Urseanu” este, fără îndoială, una dintre destinațiile excepționale ale Bucureștiului. Locuitorii Capitalei (și nu numai) pot găsi aici diferite resurse pentru petrecerea timpului liber, făcând observații astronomice, participând la programul de planetariu, luând parte la cursurile de astronomie și/sau la celelalte manifestări care serbează fenomenele astronomice deosebite.

Informații actualizate și prezentări detaliate ale activităților Observatorului Astronomic pot fi accesate la <http://www.astro-urseanu.ro>



*Muzeul de Arheologie „Vasile Pârvan”
(dreapta)*

*Detaliu atlanți,
intrarea principală (stânga-jos)*

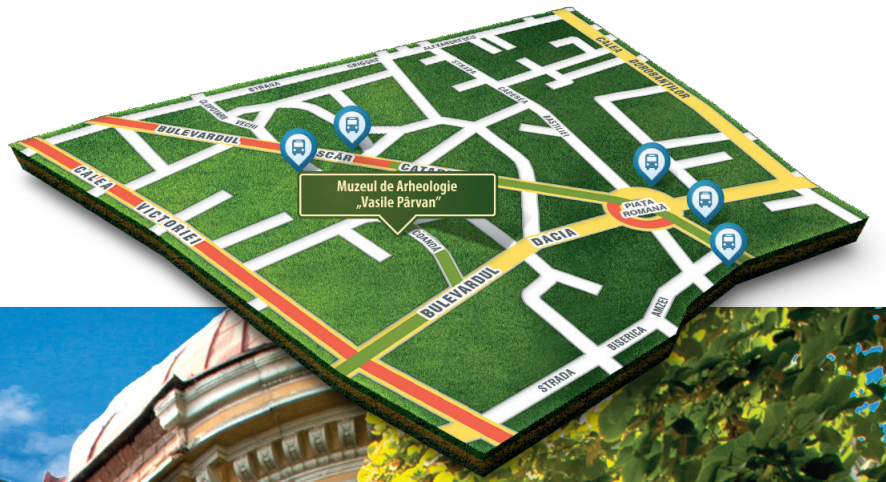
MUZEUL DE ARHEOLOGIE „VASILE PÂRVAN”



PREZENTARE ȘI SCURT ISTORIC

Muzeul de Arheologie „Vasile Pârvan” al Academiei Române este institutul care prin denumirea sa omagiază opera și activitatea marelui savant român, Vasile Pârvan (1882-1927). Cunoscut istoric și arheolog român (dar și epigrafist și eseist), profesorul Vasile Pârvan a fost apreciat pentru contribuția sa deosebit de valoroasă la dezvoltarea arheologiei românești. El este considerat părintele arheologiei moderne și, totodată, creatorul școlii de arheologie din România. Vasile Pârvan a fost profesor al Universității din București, membru al Academiei Române și al altor academii și societăți științifice din afara țării, bucurându-se de o notorietate aparte în comunitățile științifice ale vremii și nu numai.



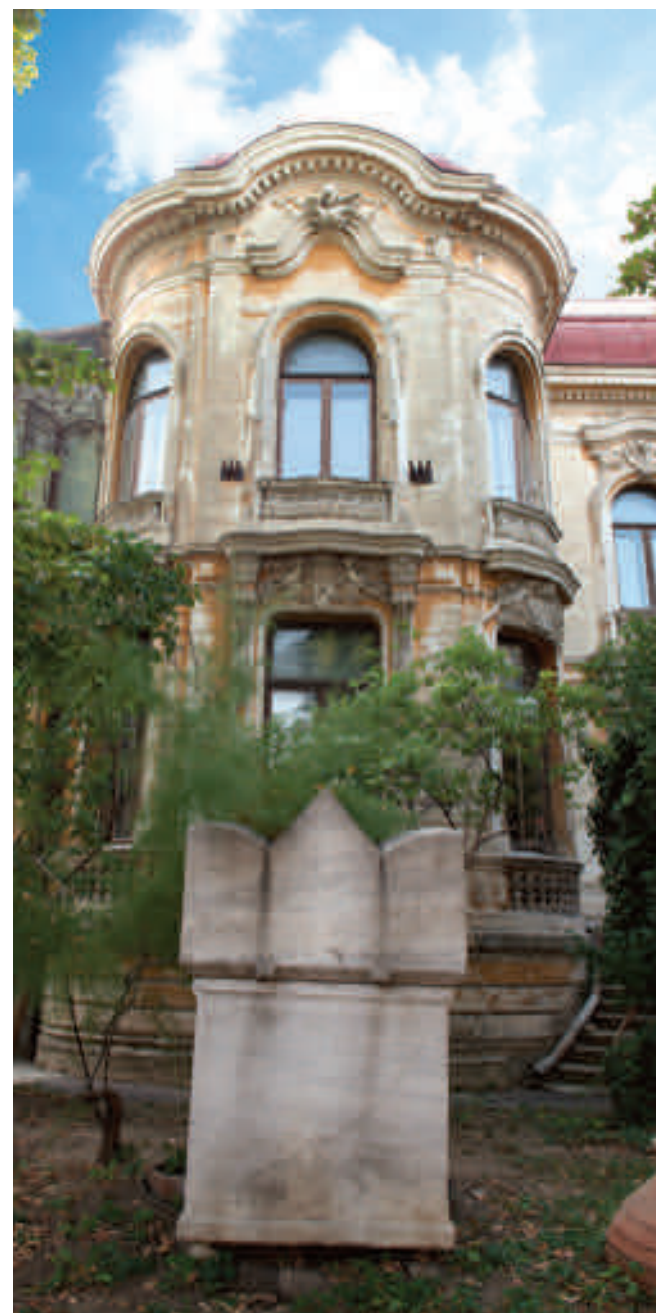


Începuturile istoriei acestui muzeu sunt legate de momentul în care banul Mihalache Ghica a donat statului român prima colecție de antichități, în prima jumătate a secolului al XIX-lea. Având denumirea inițială de Muzeu de istorie naturală și antichități (care funcționa în sediul de la acea vreme al Colegiului Sf. Sava), instituția se bucură de recunoașterea oficială într-un document semnat în 1834 de domnitorul Alexandru Ghica. După o perioadă în care descoperirile și săpăturile arheologice sunt supravegheate de Muzeul Național, în anul 1864 institutul intră într-o nouă etapă a dezvoltării sale. Decretul lui Alexandru Ioan Cuza stabilește „Regulamentul pentru administrarea și organizarea Muzeului de Antichități din București” și-l plasează sub ocrotirea Ministerului Cultelor și Instrucțiunii Publice, avându-l la conducere pe Alexandru Russo, sub îndrumarea Comitetului arheologic. Din acest comitet făceau parte Nicolae Mavros, Alexandru Odobescu, Vasile Alexandrescu-Urechia, August Treboniu Laurian și, mai târziu, Cezar Bolliac, Dimitrie Berindei, Dimitrie A. Sturdza și Mihail C. Sutz. Aceasta este perioada în care muzeul intră într-o altă etapă importantă pentru dezvoltarea sa, datorită eforturilor neîncetate de îmbogățire a colecțiilor, prin descoperiri arheologice sau prin acceptarea unor donații din partea colecționarilor de antichități. Cea mai însemnată este donația primită din partea generalului Nicolae Mavros, în luna ianuarie a anului 1862.

Devenit așadar Muzeul Național de Antichități, instituția traversează în anii următori o perioadă de mari acumulări în colecțiile sale, prin donații sau achiziții ale unei serii de „colecții particulare prestigioase” (Pappazoglu, Bolliac, Sturza, Rosetti, Kretzulescu, Cantilli, Casotti, Kogălniceanu, Enciulescu, Beldiceanu, Butculescu, Zamfirescu, Leș, Solacolu, Vendelin, Ardos, Mititelu, Slobozianu, Lucaciu, Tzigara-Samurcaș), colecția de vase grecești de la muzeul Kalinderu și altele. De-a lungul istoriei sale, Muzeul Național de Antichități a fost condus de o pleiadă impresionantă de personalități ale științei arheologice și mediului academic românesc. Printre aceștia merită amintiți Alexandru Odobescu, Grigore Tocilescu (1881-1909), George Murnu (1909-1910), Vasile Pârvan (1910-1927), Ioan Andrieșescu (1927-1935), Vladimir Dumitrescu (1935-1938, 1940-1944), Scarlat Lambrino (1938-1940) și Theofil Sauciuc-Săveanu (1944-1947). Sub îndrumarea acestora, dar cu precădere grație activităților și preocupărilor lui Grigore Tocilescu și Vasile Pârvan, are loc trecerea de la profilul de anticariat (specific instituțiilor de gen din Europa acelor vremuri) la acela de „centru și coordonator al întregii mișcări arheologice din țară”, prin aplicarea funcției de cercetare, întregită de îndeplinirea misiunii de protejare a patrimoniului arheologic. Acesta a fost momentul în care întreg procesul de funcționare al Muzeului Național de Antichități își concentrează resursele în scopul identificării și aducerii în colecțiile sale a celor mai valoroase elemente de patrimoniu istorico-arheologic. Acest lucru devine posibil prin cercetarea și protejarea siturilor arheologice, studierea și documentarea unor etape importante ale istoriei naționale și, nu în ultimul rând, prin educarea unor generații de specialiști de talie internațională.

Bust Vasile Pârvan (dreapta)

Muzeul de Arheologie „Vasile Pârvan” (jos)







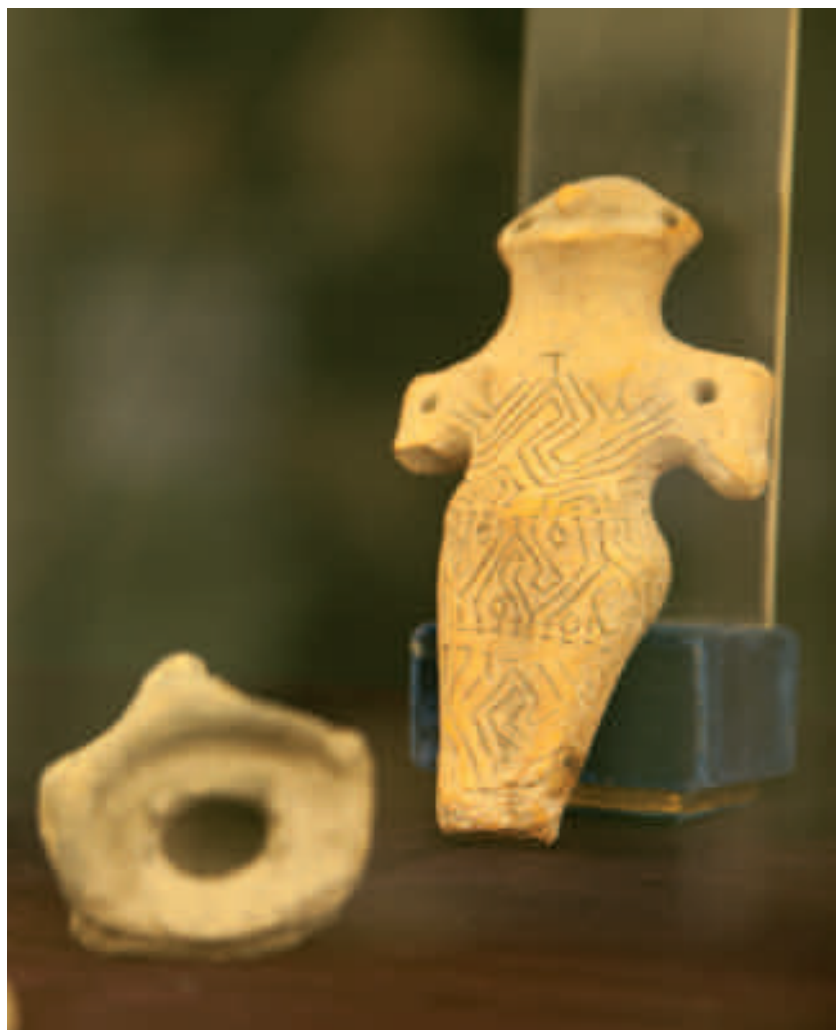
*Piese din colecțiile
Muzeului de Arheologie*

Rolul hotărâtor al lui Vasile Pârvan în dezvoltarea muzeului este și mai bine reprezentat de faptul că în perioada în care acesta se află la conducere, instituția devine centrul activităților de cercetare arheologică din România, prin efortul colaboratorilor (Dimitrie M. Teodorescu, Ioan Andrieșescu, Goerge G. Mateescu, Paul Nicorescu, Harilau Metaxa, Scarlat Lambrino) și al elevilor săi (Ecaterina și Radu Vulpe, Hortensia și Vladimir Dumitrescu, Dorin Popescu, Grigore Florescu, Gheorghe Ștefan, Vasile Christescu, Ion Nestor).





*Piese din colecțiile
Muzeului de Arheologie*

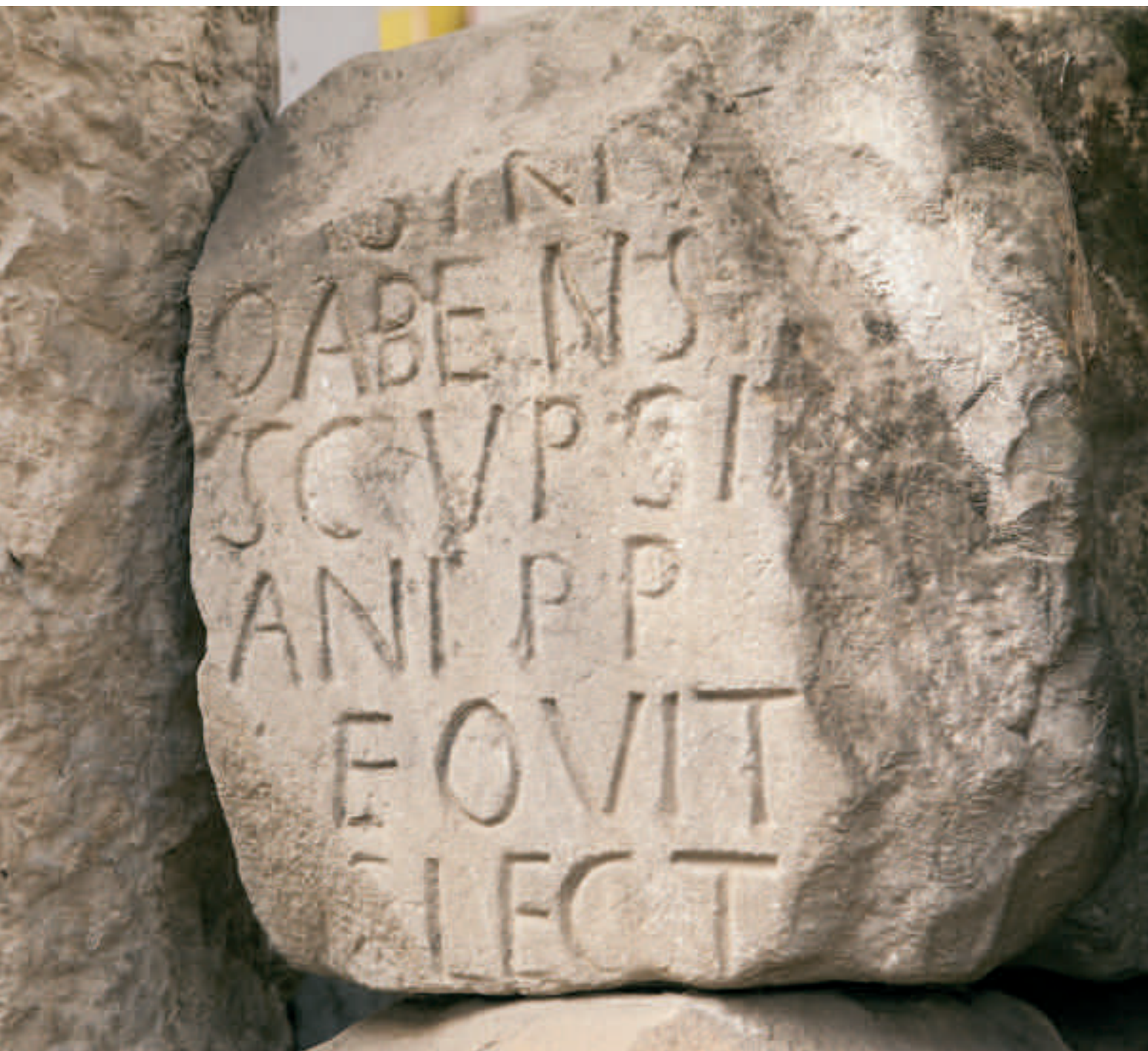


Odată cu mutarea sediului în Casa Macca (clădirea din str. Henri Coandă, la numărul 11) muzeul trece printr-un amplu proces de reorganizare, în urma căruia are loc și completarea expoziției propriu-zise cu un cabinet numismatic și un important depozit de inscripții amplasat în curtea clădirii, cu scopul amenajării unui lapidariu. Amenajarea acestuia se regăsește printre proiectele încă actuale ale muzeului.

În anul 1956, Muzeului Național de Antichități al Academiei se transformă în Institut de Arheologie, înglobând secțiile comunei primitive, arheologie clasică, arheologie feudală și muzeu, plus sectoarele paleolitic, numismatică și epigrafie. Din anul 1975, Institutul de Arheologie intră sub tutela Universității din București și a Academiei de Științe Sociale și Politice. În toți acești ani, cercetătorii Institutului de Arheologie continuă cercetările pe întreg teritoriul țării, îmbogățind patrimoniul institutului, compus din colecțiile transferate ale Muzeului Național de Antichități. Dintre acestea, au rămas în proprietatea Institutului de Arheologie colecția de antichități egiptene (cea mai numeroasă din țară), cipriote, italiote și attice, de vase miceniene, de inscripții și piese numismatice, la fel ca și cele de opaițe și sticlărie romane.

În anul 1990, Institutul de Arheologie a revenit printre institutele Academiei, iar din 1992 preia denumirea actuală. Institutul de Arheologie „Vasile Pârvan” al Academiei Române, sub conducerea lui Petre Alexandrescu (1990-1999) și Alexandru Vulpe (începând din 1999), continuă eforturile predecesorilor lor de a păstra atât însemnătatea cercetărilor științifice, cât și a patrimoniului arheologic de o valoare inestimabilă.





Muzeul de Arheologie - inscripții

PROSA
AVRANT
VICAVR
TIVGE
LIVVE
CVSTV
KAN
ONIN
NIVSLO
CRETI

MPIM
VNGEVA
TEREN
NVSE
SPONT
TELDAM
CVATIR
KEOVISEL
NVSTIV
IXON



Depozitul de inscripții





Statui acefale





CASA MACCA

Sediul Institutului de Arheologie „Vasile Pârvan” este găzduit într-una dintre cele mai frumoase clădiri din București, remarcabilă prin stilul său arhitectural și cu o istorie nespuns de frumoasă.

În anul 1912, soția colonelului Petre Macca, Elena Macca, încetează din viață, iar imobilul revine Ministerului Educației de la data aceea. Revine apoi Bibliotecii Pedagogice în anul 1931, iar din anul 1932 aici își stabilește sediul Muzeului Național de Antichități, ulterior Institut de Arheologie, ca urmare a deciziei profesorului N. Iorga (prim-ministru la acea vreme).

Casa Macca a fost construită undeva la sfârșitul secolului al XIX-lea. După evaluările specialiștilor, stilul în care a fost construită ar fi un indiciu important pentru presupunerea că arhitectul ar fi fost I. D. Berindey, unul dintre promotorii arhitecturii neo-românești. Casa Macca se distinge prin stilul eclectic, combinând diferite elemente într-o varietate stilistică impresionantă. Această descriere este bine reprezentată de forme și ornamente care se împletesc cu încărcătura elementelor art nouveau, statui, stucaturi, vitralii etc. Ferestrele sunt mari, înalte, decorate cu detalii vegetale și îngeri. Nu doar linia ferestrelor reconstituie aerul baroc al stilului arhitectural, ci și fațada încărcată de elemente ce conferă grandoare și măreție acestei capodopere arhitecturale. Decorarea fastuoasă a fațadei a fost realizată prin frontoane deasupra ferestrelor, capete de madone și lei, îngerași, mascheroane, parapete traforate, cochilii, ghirlande și altele.





Ornamente fereastră (sus)
Casa Macca - scară interioară
din marmură (dreapta)



Clădirea are patru nivele: subsol, parter, etaj și pod (mansardă). La parter se află un vestibul, cu o scară de marmură monumentală, înfrumusețată cu o splendidă balustradă din fier forjat. Plafonul încăperii este pictat, iar pereții sunt împodobiți cu panouri stucate. Ușile au ancadrame cu motive figurative. Din vestibul se face intrarea către șapte saloane (la fel de generos decorate) și scara de serviciu. La parter se află biblioteca, sala de lectură, cabinetul de numismatică și biroul directorului, decorate cu picturi murale (geometrii și motive florale), elemente orientale din lemn, șeminee cu cahle smălțuite, ornamente cu stuc colorat și altele. Scara de marmură urcă la etaj, unde se află o galerie decorată cu ornamente policrome și panouri pictate. Din această galerie se intră în alte încăperi, în care pot fi admirate doar detaliile ornamentale. Conform evaluărilor specialiștilor, pereții și plafoanele de la etaj n-au fost niciodată pictate.



Atât la parter, cât și la etaj poate fi remarcată dispunerea simetrică în jurul încăperii centrale (holul), împodobită din belșug cu ornamente, la fel ca tot restul clădirii. Cea mai mare parte a interioarelor acestei case sunt încărcate de stucaturi și picturi decorative (mitologice sau alegorice). Deși se află într-o stare avansată de degradare, clădirea redă vizitatorilor o parte din farmecul său de odinioară, datorită mobilierului și saloanelor decorate cu picturi murale specifice stilului academist. Casa colonelului Macca are finisaje specifice epocii în care a fost construită, cu scara de marmură, plafoanele de lemn, lambriurile, parchetul din trei esențe diferite și unele dintre ornamentele în relief decorate cu foiță de aur.

Includerea acestui obiectiv în zona de interes turistic a Bucureștiului este, așadar, un prilej de relaxare și o posibilitate de a vizita una dintre cele mai uimitoare clădiri ale orașului. În același timp, este ocazia perfectă de a afla date interesante despre începuturile și istoria instituției, dar și de a descoperi informații despre colecțiile arheologice valoroase, cercetările și manifestările științifice aflate în grija Institutului de Arheologie „Vasile Pârvan”.



Picturi decorative interior (stânga)

Detaliu scară interioară (dreapta sus)

Ornament ușă (dreapta jos)





Plafon pictat (dreapta)

Biblioteca (jos)









COLEGIUL NAȚIONAL „SF. SAVA”



Începuturile școlii Sfântul Sava, pe care astăzi o numim Colegiul Național „Sfântul Sava”, sunt legate de numele lui Șerban Vodă Cantacuzino și al fratelui său, stolnicul Constantin Cantacuzino. Este recunoscută ca cea mai veche școală din Țara Românească, fiind creată în anul 1688. Aici au învățat, încă de la deschidere, clerici, fii de boieri și mari negustori. În primii săi ani, Școala de la Sfântul Sava avea o structură de organizare asemănătoare marilor academii din Vestul Europei și funcționa în apropierea Curții Domnești, în câteva încăperi din curtea Mănăstirii „Sfântul Sava”, în locul în care astăzi se află Universitatea din București. Având recomandările boierilor, mitropolitului sau ale patriarhului grec de la Ierusalim, la catedrele școlii fuseseră aduși profesori greci, care țineau cursuri în limba greacă.







Bust Nicolae Bălcescu (sus)

Colegiul Național „Sf. Sava” (stânga)



În 1964, domnitorul Constantin Brâncoveanu întemeiază Academia Domnească, repartizând-o în clădirile vechii Mănăstiri Sfântul Sava. În cadrul academiei existau toate formele de învățământ, de la elementar la superior, dar predominant era învățământul superior. Perioada domniei lui Constantin Brâncoveanu este cea în care Școala Domnească devine Academie, căpătând reputația uneia dintre cele importante școli din Țările Române și chiar din Balcani, comparându-se cu școli prestigioase, precum Academia din Phanar și Școala Superioară a Constantinopolului. Cursurile erau orientate către „formarea profilului moral și intelectual al diplomatului și filosofului epocii”, dar cu o atenție sporită pentru gândirea meditativă și comparativă, la fel ca pentru cultura științelor. Printre cursurile Academiei se regăseau limba și literatura greacă și latină, logică, matematică, retorică, teologie și altele. Cursurile erau predate în limbile greacă și latină.

În epoca fanariotă, titulatura completă a Academiei era Academia Domnească Grecească din București și era cea mai înaltă școală românească, primind în rândul învățăceilor săi tineri din Europa de Sud-Est, Asia Mică, Palestina, Egipt și Constantinopol. Nume ale unor domnitori însemnați, precum Mihai Racoviță, Grigore Alexandru Ghica sau Constantin Mavrocordat s-au îngrijit de-a lungul vremii de această școală, arătând prin reformele lor preocupare pentru ridicarea nivelului învățământului.





Academia Domnească a fost reorganizată în câteva rânduri, întâi în anul 1707 de către Constantin Brâncoveanu, apoi de către Alexandru Ipsilanti în 1776, prin Hrisovul Domnesc în care se anunța o amplă organizare a școlii din Țara Românească și a Academiei Domnești. În document era prevăzută și introducerea în programa de învățământ a limbii române ca obiect de studiu. Mai târziu, între anii 1814-1817, Academia intră într-o nouă etapă de reorganizare. Astfel, din voia domnitorului Ioan Caragea, în martie 1818, Academia Domnească se desprinde de Mănăstirea Sfântul Sava și se transformă în Școala Națională de la Sfântul Sava. Directorul noii școli este cărturarul Gheorghe Lazăr. Acesta pune bazele învățământului superior în limba română și sub îndrumarea sa se realizează primele manuale de aritmetică și trigonometrie în limba română. Începând cu anul 1818, cursurile se predau în limba română la toate formele de învățământ.

În perioada anilor 1829-1834, la inițiativa generalului Pavel Kiseleff au loc alte modificări în organizarea Școlii Naționale de la „Sfântul Sava”, unele dintre acestea referindu-se la introducerea în programă a studiului limbilor moderne - rusă și franceză.

Școala avea în anul 1831 ciclul gimnazial, de patru ani, „complementar”, de trei ani și ciclul de studii superioare, cu durată de trei ani. În această perioadă numărul elevilor care studiază la Sfântul Sava ajunge la 800. Examenele de sfârșit de an erau supravegheate de boierii epitropi și chiar de domnitorul țării. Se obișnuia ca rezultatele acestor examene să fie publicate în Buletinul Oficial.

*Colegiul Național „Sf. Sava”
- curte interioară (dreapta)*









Anul 1832 marchează începutul epocii moderne, moment care coincide cu atribuirea denumirii oficiale de Colegiu. Este o perioadă în care școala românească se sincronizează cu noile modele ale școlilor europene, iar în manuale sunt introduse dezvoltarea științelor și a artelor într-o nouă viziune pedagogică. În același an, marele pașoptist Nicolae Bălcescu începe să studieze la Colegiul Sfântul Sava. Anul 1848 reprezintă în istoria colegiului anul în care guvernul revoluționar elaborează o nouă programă școlară și proclamă învățământul gratuit. Taxele pentru internat se reduc cu 25%. Colegiul „Sfântul Sava” devine nucleul unor ample idei de iluminare a maselor prin cultură și educație, pe care dascălii aveau misiunea de a le transmite și a le transpune în fapte. Printre acești dascăli s-au numărat și Nicolae Bălcescu, C.A. Rosetti, Christian Tell, Ioan Ghica, Eftimie Murgu, Dimitrie Bolintineanu și alții.

Scara profesorilor (stânga sus)

Hol intrare principală (jos)



REVISTA
COLEGIULUI NATIONAL

REVISTA
COLEGIULUI NATIONAL

REVISTA
COLEGIULUI NATIONAL



No. 5
NATIONAL

НАЦИОНАЛ
„СВ. САВА”



ADOLESCENȚA

NUMĂR FESTIV EDITAT CU PRILEJUL SĂRBĂTORIRII A 150 DE ANI
DE LA INTRODUCEREA LIMBII ROMÂNE ÎN ȘCOALĂ





WHICH BRINGS
SIBIRIA, APRIL
RICA



SCURRESKI
A MODERNA, OR, LITH
STAGE STORIES - 11
1899

Trofee (jos)

Mozaic (medalion stânga)



În anul 1853, Colegiul avea 6 clase în care învățau 190 de elevi. Religia devine materie de studiu permanentă, iar limba latină se extinde până la programa claselor a VI-a. Clădirea în care funcționa colegiul a fost dărâmată în anul 1855, pentru a face loc palatului Universității. Până în anul 1864 școala de la Sfântul Sava era cea mai înaltă școală națională cu ciclu de învățământ complet: primar, secundar și universitar.

Academia se divizează în anul 1864, când domnitorul Alexandru Ioan Cuza reformează învățământul, iar efectele reformei sale ating și modul de organizare al Colegiului „Sfântul Sava”. Secția academică se transformă în Universitatea din București, iar cea de educație secundară este organizată în ceea ce numim astăzi Colegiul Național „Sfântul Sava”. Foști profesori ai colegiului formează primul corp universitar din București. Printre membrii acestuia merită amintiți August Treboniu Laurian, Vasile Alexandrescu Urechia, Alexandru Hristea Orăscu, Gheorghe Costaforu și Constantin Bozianu.



Între anii 1864 – 1874, liceul „Sfântul Sava” are curs de șapte clase, în programa de studii fiind incluse limba română, limba latină, limba elină, limba italiană, limba germană, desenul, istoria, geografia, științele naturale și filosofia. În anul 1875 se introduc și cursuri de scrimă. Programa pentru liceul de 8 ani cuprinde 55 de ore de latină și 56 de ore de matematică și științe naturale pe săptămână. Reforma învățământului inițiată de Spiru Haret, în 1901, determină liceul „Sfântul Sava” să treacă la programa clasică și reală cu 49 de ore pe săptămână pentru limbile latină și elină, respectiv 44 de ore de matematică și științe naturale. Se înființează criteriul de selecție al elevilor începând cu clasa întâi, iar în iunie 1903 a avut loc pentru prima dată examenul de absolvire, în concordanță cu Regulamentul legii învățământului.





Muzeul Colegiului Național „Sf. Sava”

Revenirea la numele de Colegiul Național „Sfântul Sava” a fost una dintre dorințele arzătoare ale lui Nicolae Iorga, așa că școala funcționează cu vechea sa denumire până în anul 1952, când devine Liceul „Nicolae Bălcescu”. Instituția revine la denumirea sa actuală, Colegiul Național „Sfântul Sava”, la începutul anilor '90.

Mulți dintre absolvenții cursurilor Academiei Domnești au fost reprezentanți de seamă ai bisericii, oameni de cultură, exponenți ai vieții politice ale secolului al XVIII-lea și de la începutul secolului al XIX-lea, mitropoliți sau episcopi. Alții au avut o activitate prodigioasă în viața politică a țării sau o valoroasă implicare în viața culturală. Printre aceștia se regăsesc personalități marcante, precum Ianache Văcărescu, Nicolae Văcărescu, Grigore Brâncoveanu, Constantin Câmpineanu, Ștefan Bălăceanu, Ștefan Nestor, Iordache Golescu, Constantin Golescu, Constantin Dapontes, I. Riyos Neroulus, etc.









Foști elevi sau profesori

ȘEFI DE STAT

MIHAI I, rege (1940-1947)

PRIM-MINIȘTRI

CONSTANTIN BĂLCESCU, 1861*

Acad. NICOLAE KRETZULESCU, 1862

Acad. CONSTANTIN BOSIANU, 1863

Acad. ION GHICA, 1866

Acad. CONSTANTIN KRETZULESCU, 1867

ALEXANDRU G. GOLESCU, 1870

ION EMANOIL FLORESCU, 1876

Acad. ION C. BRĂTIANU, 1876

Acad. PETRE S. AURELIAN, 1896

DUMITRU BRĂTIANU, 1881

ALEXANDRU MARGHILOMAN, 1918

DUMITRU (TAKE) IONESCU, 1921

Acad. ION I.C. BRĂTIANU, 1922

Acad. VINTILĂ BRĂTIANU, 1927

ION GH. DUCA, 1933

ADRIAN NĂSTASE, 2000

CĂLIN POPESCU TĂRICEANU, 2004

**FOSTI ELEVI SAU PROFESORI
MEMBRI AI ACADEMIEI ROMANE**

DEMİTRU CARACOSTEA - 1938 *sunt primii la A.B.
NICOLAE CONDIESCU - 1938
MIHAIL DRAGOMIRESCU - 1938
GEORGE G. MIRONESCU - 1939
GRIGORE TĂUSAN - 1939
NICOLAE CAIȚOJAN - 1941
NICOLAE BAGDASAR - 1943
FRANCISC IOSIF RAINER - 1943
DANIEL DANIELOPOL - 1948
ȘTEFAN LUCIAN - 1948
GALA GALACTIION - 1948
GRIGORE MOISIL - 1948
GEORGE OPRESCU - 1948
CAMIL PETRESCU - 1948
ION ANDREESCU - 1948
TUDOR ARGHEZI - 1955
SABBA S. ȘTEFĂNESCU - 1963
BORIS CAZACU - 1963
STANCIU STOIAN - 1963
VASILE MACIU - 1963

GEORGE CONSTANTINESCU - 1965
HENRI COANDĂ - 1978
EUGEN IONESCU - 1978 A.E.
ION EMIL BRUCKNER - 1974
VINTILĂ M. MIHAILESCU - 1974
ȘERRAN CIOCULESCU - 1974
DINU C. GIURESCU - 1990
MIRCEA FLORIAN - 1990
ALEXANDRU SAHIA - 1990
ROMULUS CRISTESCU - 1990
BANCIU MIRCEA DESIDERIU - 1991
EUGEN LOVINESCU - 1991
THEODOR AMAN - 1991
ION BARBU - 1991
DINU ADAMESTEANU - 1992
ION L. INCULET - 1992
VIRGIL CÂNDEA - 1993
HORIA DAMIAN - 1993
RĂDULESCU CONSTANTIN - 1993
ȘTEFAN MINOVICI - 1993
VOICE A. VICTOR - 1996
FLORIN CONSTANTINIU - 1999
DAN GRIGORENCU - 1999

Aici s-au format mulți dintre dascălii acelor vremuri, care au dus spre școlile din Muntenia sau Moldova învățătura dobândită în sălile Colegiului „Sfântul Sava”. Gheorghe Lazăr, I. Heliade Rădulescu, Eufrosin Potecă, Simion Marcovici, Costache Moroiu, Petrache Poenaru, Teodor Pallade, Răducanu Mainescu, Gheorghe Ioanid, Grigore Pleșoianu, Stanciu Căpățîneanu, Dumitru Jianu, Nicolae Simonide sunt unele dintre numele celor care au educat noua generație, care au luptat pentru recucerirea drepturilor pierdute, pentru afirmarea și înfăptuirea idealurilor poporului român.

La catedrele colegiului au stat de-a lungul timpului mari personalități ale vieții culturale românești. Printre acestea, Tudor Arghezi, Henri Coandă, Barbu Ștefănescu Delavrancea, Nicolae Filimon, Gheorghe Lazăr, Gala Galaction, Spiru Haret, Iulia Hașdeu, Eugen Ionescu, Nicolae Iorga, Eugen Jebeleanu, Alexandru Obobescu, Vasile Pârvan, Camil Petrescu, Alexandru Sahia sau George Topârceanu.

Colegiul Național „Sf. Sava” - inscripții





PASAJUL VICTORIA



Unul dintre simbolurile „Micului Paris”, CALEA VICTORIEI este cel mai cunoscut dintre bulevardele Bucureștiului, fiind totodată printre preferatele bucureștenilor și, se pare, așa a fost dintotdeauna. Numele său este legat de Războiul Independență al României, când România a reușit să iasă de sub stăpânirea otomană. Acest vechi drum al Capitalei a fost croit în 1692 din porunca domnitorului Constantin Brâncoveanu. Înainte de perioada domniei lui Constantin Brâncoveanu, strada nu făcea parte din București, numele ei fiind pe atunci Drumul Brașovului. Era formată doar din bucata dintre Cercul Militar și Piața Victoriei. La vremea aceea, acest drum era și cea mai scurtă legătură între palatul domnesc din București și cel de la Mogoșoaia. Partea cea mai veche a Căii Victoriei se numea Ulița Mare spre Sărindar și pornea din Piața Senatului (Piața Națiunilor Unite de astăzi) până la Biserica Sărindar (locul pe care astăzi se află Cercul Militar Național).

Drumul acesta construit de domnitor a primit numele de Podul Mogoșoaia, întrucât străzilor cu pavaj din trunchiuri de copac (care ajuta enorm circulația pe timp de ploaie) li se spunea „poduri”, probabil și datorită asemănării lor cu niște poduri. În 1832, în timpul domniei lui Grigore Ghica se încearcă pavarea cu piatră. Între timp însă, la 1814 (în vremea lui Ioan Vodă Caragea), se rezolvase problema iluminatului public, montându-se la fiecare șapte case un felinar cu lumânări de seu. Mai târziu, în 1861 este salutat în însemnările vremii faptul că Podul Mogoșoaia era luminat pe timp de noapte cu lămpi de petrol, înainte ca acest lucru să se întâmple în Paris și Berlin. În 1882 apar primele instalații electrice din București, în fața Palatului Regal de pe Calea Victoriei. La sfârșitul Războiului de Independență, strada capătă numele de Calea Victoriei, în cinstea triumfului armatei române.



TEATRUL
CONSTANTIN TĂNĂSE
CĂMINUL
CĂMINUL

Full 700
Full 500
215 246





Pasajul Victoria - intrare (sus)

Intrare „Mercur” (stânga)

A fost încă de la început unul dintre drumurile principale al Capitalei, așa că de-a lungul vremii, pe marginile lui s-au construit case boierești, biserici, hanuri, hoteluri, prăvălii, magazine de lux, cafenele și instituții de stat. În zilele noastre, Calea Victoriei face legătura între Piața Victoriei și Splaiul Independenței și leagă asemenea unui șnur, unele dintre cele mai importante atracții culturale și istorice ale Capitalei. De-a lungul Căii Victoriei pot fi vizitate Muzeul Național de Istorie a României, Casa de Economii și Consemnațiuni, Pasajul comercial Vilacrosse-Macca, Biserica Doamnei (din 1683), Cercul Militar (str. Constantin Mille, nr. 1), Casa Capșa, Palatul Telefoanelor, Muzeul Național de Artă al României (unde puteți vedea câteva lucrări originale ale marelui sculptor român Costantin Brâncuși), Palatul Cantacuzino, Ateneul, Biblioteca Universitară, Biserica Kretzulescu și altele.

Așadar, o vizită pe Calea Victoriei nu este doar o plimbare relaxantă, ci și o călătorie în timp către vremurile glorioase ale Bucureștiului vechi. Piețele și clădirile acestora păstrează amintiri despre excentricul Alexandru Macedonski, despre bicicleta cu ghidon de argint a Mariei Mihăescu (celebra Mița Bicilista), Jean Moscopol sau primarul Pache Protopescu.

Unul dintre cele mai vechi locuri de pe Calea Victoriei este **PASAJUL VICTORIA**. Cunoscut și cu denumirea de Pasajul „Imobiliara” sau „Bossel” acest culoar care face legătura între strada Academiei și Calea Victoriei are o istorie fermecătoare. Pasajul se află în apropierea fostei piețe a Teatrului, zonă cunoscută astăzi între limitele Palatului Telefoanelor, hotelul Continental și actualul hotel Novotel. Pe locul acestuia din urmă, până în anul 1948, s-a aflat clădirea Teatrului Național, de aici și vechea denumire a pieței. Zona aceasta are o istorie care fascinează și astăzi, asemenea poveștilor despre clădirile învecinate. Dar una dintre clădirile remarcabile ale zonei, care se evidențiază prin istorie și postură, este o clădire străbătută de pasajul Victoria, cunoscută sub numele Palatul Imobiliara.

Locul pe care a fost construit acest palat (la începutul secolului al XX-lea) păstrează amintiri legate în primul rând de istoria palatului în care a locuit o vreme și Grigore Ghica al IV-lea. La parterul acestui imobil, în actuala sală a Teatrului de Păpuși „Țândărică” a funcționat unul dintre celebrele cinematografe ale Bucureștilor – vechiul Cinema „Select”. Același loc în care, cu mult înainte, fusese amplasată și Sala Bossel, botezată după numele proprietarului său, un tapițer sas. Friederich Bossel cumpărase casa în 1839, în urma unei licitații. Odată cu aceasta a preluat și corpul nordic al caselor Ghica, plus un teren, ambele situate pe Podul Mogoșoaiei în curtea vechiului Palat Dumitrache Ghica. Bossel a modificat clădirea și a extins-o, aceasta devenind han (sau hotel) cu un singur etaj. După 1847, Iancu Ghica îi vinde lui Bossel și locul unde acesta a construit mai târziu un șir de case cu etaj, în continuarea Sălii Bossel. Aceasta era adăpostită la primul nivel al unei clădiri cu arhitectură deosebită, în stil gotic.



Vreme îndelungată locul este animat de baluri nobile și spectacole de teatru, drept pentru care bucureștenii îl cunoșteau și sub denumirea de „Teatrul cel Mic“. Este remarcabil în istoria aceste săli, faptul că aici a avut loc premiera spectacolului „Coana Chirița”, în anul 1850, pusă în scenă de trupa lui Matei Millo. Tot aici se ține primul bal mascat din istoria Bucureștiului. În anul 1863, etajul care găzduia sala este distrus de un incendiu devastator, iar pe locul acesta este ridicat Palatul Societății Imobiliara.

Sala Bossel și mai vârstnica Sală Slătineanu erau locurile distinse, unde lumea bună a Bucureștiului acelor ani venea pentru spectacole și baluri. Sala Slătineanu fusese ridicată în 1828 în curtea caselor Slătineanu de către italianul Ieronimo Momolo (fostul bucătar al domnitorului Grigore Ghica). Amenajată din paiantă căptușită cu scânduri, sala funcționa la etajul viitoarei Case Capșa - și s-a numit și Sala Momolo. Pe la 1875, Grigore Capșa desființează sala și amenajează camere de hotel în locul ei. Prin „Teatrul Momolo” au trecut trupe celebre ale epocii, precum cea a lui Matei Millo (în 1850), trupa lui Teodor Muller (care a jucat aici peste 60 de spectacole, cu recuzită proprie și orchestră dirijată de Ioan Wachmann). La Teatrul Momolo a debutat Constantin Caragiale, primul director al Teatrului Național.

În anul 1850, vizavi de locul unde se construia Teatrul Național, în Casa Bossel își stabilește prăvălia cofetarul italian Giovanni Flore, care va deveni foarte apreciat în Capitală pentru dulciurile sale. Cofetarul adusese în București delicioasele sortimente de înghețată italiană, cu ajutorul căreia lansează în București moda ca „protipendada care se întorcea cu trăsurile de la Șosea să fie servită cu înghețată chiar în trăsurile care se înșirau în fața prăvăliei lui din Podul Mogoșoaiei”. Peste ani, cofetaria Giovanni se va muta în fața Palatului Domnesc, iar apoi, la parterul Casei Fialkowsky.

Palatul Imobiliara - detaliu (dreapta)

Terasă pasaj (jos)





Între anii 1855-1859, Frederik Bossel cumpără în apropiere, tot pe Podul Mogoșoaiei, un teren al lui Pericle Ghica și construiește Pasajul Român, care timp de câteva decenii va găzdui cafenele celebre și edituri de primă mărime. De altfel, numele pasajului a fost preluat după numele ziarul Românul, a cărui redacție și tipografie se aflau în acest pasaj. Acesta făcea legătura între ceea ce astăzi numim Calea Victoriei și Strada Ion Cămpineanu. După ce a cumpărat terenul, Bossel a pavat străduța (perpendiculară pe Podul Mogoșoaiei, care cobora spre strada Stirbey Vodă, astăzi Ion Cămpineanu) cu piatră și a construit scări pentru coborârea spre strada Cămpineanu. Apoi a acoperit străduța cu un acoperiș de sticlă galbenă, creând astfel pasajul inaugurat în 1859. Pasajul mai avea o ramificație care ieșea tot în Strada Cămpineanu, în spatele Teatrului Național. În anul 1958 pasajul a fost demolat, în prezent pe locul lui aflându-se Magazinul Muzica.

Între anii 1841-1842 în clădirea Bossel regăsim sediul temporar al Primăriei Generale, care închiriasp spațiu în clădire, întrucât sediul ridicat în vecinătatea Hanului Manuc era în construcție la vremea aceea (după proiectul arhitectului Xavier Villacrosse).

Mai târziu, etajul Casei Bossel a funcționat ca hotel, iar în spațiile de la parter au devenit prăvălii. La parter se găseau prăvăliile lui C.A. Rosetti (sub numele „Stabilimentul lui C.A. Rosetti“), în care se găseau de cumpărat vinuri și cărți.

La nr. 52, chiar lângă clădirea Imobiliara, se află Casa Resch construită în anul 1855 de către bijutierul Joseph Resch, sosit de la Viena în anul 1837, a cărui firmă a contribuit la formarea unei întregi generații de bijutieri (giuvaergii), printre care și Karl Storck, cunoscutul sculptor de mai târziu. După câte se pare, Casa Resch a fost ridicată după proiectul arhitectului Ernst Wolsch și poate fi văzută în câteva imagini care evocă peisaje ale anului 1877, înainte de transformările pe care le va face Grigore Eliade. La jumătatea secolului al XIX-lea era o casă impunătoare, situată în fața Teatrului Național (Palatul Telefoanelor de astăzi), avea trei etaje și acoperiș cu ceas. Tabloul perioadei în care a fost construită această casă este unul deosebit. În anul 1862, Piața Teatrului a fost pavată cu piatră cubică importată din Belgia, iar în 1867 a fost inaugurat și trotuarul (primul din Capitală), care începea de la Bulevardul Elisabeta și ajungea până la Grădina Episcopiei.

În această casă a trăit și s-a stins din viață celebrul gazetar francez, Ulysse de Marsillac, fermecat de Bucureștiul acelor ani. Clădirea fost vândută în anul 1875 lui Grigore Eliade (zis Cărciumărescu, pentru că era fiul unui cărciumar bogat), care a transformat-o în „Hotelul English“. Așa a luat naștere și Pasajul Englez, care leagă Calea Victoriei de strada Academiei și care astăzi este foarte rar folosit, din pricina stării avansate de degradare. Pasajul construit după modelul pasajelor din capitalele occidentale ale Europei, era înalt, dar foarte îngust. Asemenea altor pasaje și acesta era acoperit cu un plafon de sticlă pe schelet metalic. Hotelul avea o latură relativ scurtă pe Calea Victoriei și cea mai mare parte a camerelor erau situate de-a lungul pasajului, în interior. Pe ambele părți ale pasajului exista un balcon realizat dintr-un schelet metalic închis. Numele hotelului a fost cel care a dat și numele pasajului - „Pasajul English” - tradus „Pasajul Englez”.







După câțiva ani clădirea a încetat să mai funcționeze ca hotel. Camerele erau prea mici, iar concurența altor hoteluri mai noi era acerbă. Aceasta este perioada în care aici începe să funcționeze unul dintre bordelurile de lux ale Bucureștiului. În geamurile balcoanelor de la etaj erau femei de moravuri ușoare care se arătau potențialilor clienți, în timp ce aceștia traversau pasajul. Existența pasajului permitea accesul discret pentru clienții care nu și-ar fi dorit să fie văzuți intrând de pe Calea Victoriei într-un loc de moravuri ușoare. În anii tinereții sale, prin 1904, Panait Istrati a lucrat aici pentru o vreme, ca valet. Printre clienții acestui bordel s-au numărat de-a lungul vremii și o serie de nume celebre. În anul 1947, autoritățile comuniste închid bordelul, concomitent cu altele, întrucât noul regim prevedea interzicerea prostituției. Atmosfera acestui loc este menționată ca sursă de inspirație pentru Ion Mateiu Caragiale în lucrarea sa, Craii de Curtea-Veche. Mai târziu, clădirea a fost transformată în bloc de locuințe, utilitate pe care o are și în prezent.

Lângă Casa Resch, francezul Donat Hugues deschide la jumătatea secolului al XIX-lea primul hotel de pe Podul Mogoșoaiei și din oraș - Hotelul Hugues (la nr. 54). Hotelul era găzduit într-o clădire cu parter și două etaje, avea 40 de camere și o poartă cu stație de trăsuri. Restaurantul hotelului era faimos în București și avea bucătărie românească, franțuzească, germană și rusă. Hotelul, la fel ca și vestitul său restaurant, se număra printre cele mai luxoase și mai costisitoare locuri din București. În jurul anului 1868, într-o cameră situată în spatele hotelului se pare că ar fi locuit Mihai Eminescu, împreună cu Mihai Pascaly (acesta îl angajase „sufleur II și copist“ la Teatrul Național).

Mai târziu, după 1900, aici au funcționat cafeneaua și cofetăria Riegler. Este surprinzător faptul că, deși sunt cele mai vechi edificii de pe Calea Victoriei, clădirile Resch și Hugues pot fi văzute și astăzi, într-o formă aproape neschimbată, cu foarte mici excepții.



Revenind la casa Bossel, aceasta a fost cumpărată de bancherul Isaac Menachem în anul 1863. Douăzeci de ani mai târziu, după moartea sa, clădirea revine prin moștenire bancherului Leon Mircuș. Până în anul 1906, când Societatea Imobiliara devine proprietara clădirii. În 1913 societatea demolează clădirile lui Bossel și ridică Palatul Imobiliara. O contribuție importantă la arhitectura imobilului a avut-o Paul Smărăndescu.

La începutul anilor '20, Pasajul Imobiliara a început să fie numit și „Victoria”. Magazine de prestigiu au stat în spații închiriate în Palatul Imobiliara. Salonul de coafor și înfrumusețare „VICTOR”, deschis în locul vechiului „Coiffeur Paris”, care se găsea în Casa Bossel, între vinăria și librăria lui Rosetti.

Pasajul Victoria a adăpostit birtul „Mercur”, celebru pentru specialitățile sale din carne și pentru cea mai bună ciorbă de burtă din București. Tot aici a funcționat și primul restaurant cu specific chinezesc din București, iar la începutul anilor '50 se pare că la subsolul din centrul Pasajului Victoria se afla faimoasa parfumerie „La Panaitopol”.

În perioada interbelică, la stradă (pe locul unde astăzi este nr. 44 pe Calea Victoriei) se afla „Marele Magazin de Muzică Jean Feder” al cărui proprietar era chiar Jean Feder. Magazinul vindea instrumente muzicale, partituri, gramofone și plăci de patefon și în plus desfășura activități de impresariat artistic și editură muzicală. Jean Feder a fost ucenicul lui Constantin Gebauer, celebru pentru că a deschis primul magazin de instrumente muzicale din București (și din Principatele Unite) și care devenise furnizor al Curții Regale. La etajele clădirii a avut pentru un timp redacția ziarului de orientare legionară „Cuvântul”, al lui Nae Ionescu.

O vizită în Pasajul Victoria reprezintă oportunitatea cunoașterii istoriei acestor locuri și regăsirea urmelor din trecutul unui mare oraș, cum este Bucureștiul. Pasajul Victoria nu face doar legătura între Calea Victoriei și strada Academiei, ci oferă și posibilitatea înțelegerii contextului social și cultural al perioadei în care s-a născut și a evoluat una dintre cele mai vechi și mai frumoase zone din inima Capitalei.



Pasajul Victoria (stânga)

Restaurant pasaj (centru)



BIBLIOGRAFIE

Bacalbașa Constantin,
Bucureștii de altă dată, Editura Eminescu, 1987

Balaci Alexandru și Ion Ionașcu,
Universitatea din București 1864-1964, Editura didactică și pedagogică, București, 1964

Berindei Dan și Bonifaciu Sebastian,
București. Ghid turistic, Editura Sport-Turism, București 1978

Boranda Geoergeta,
„*Incursiune în viața Amiralului Vasile Urseanu*”, articol publicat în revista Andromeda, Buletin științific, editat de Observatorul Astronomic Popular din București, 1970

Bontideanu Petre, Cpt. de marină,
„*Amiralul Vasile Urseanu - personalitate de seamă a Marinei noastre*”, articol publicat în revista Andromeda, Buletin științific, editat de Observatorul Astronomic Popular din București, 1970

Colegiul Național „Sfântul Sava” – ISTORIC. licsfsava.ro

Cruțescu Gheorghe,
Podul Mogoșoaiei, Editura Meridiane, București, 1987

Giurescu C. Constantin,
Istoria Bucureștilor, Editura pentru Literatură, București 1966

Institutul de Arheologie „Vasile Pârvan” – ISTORIC. instarhparvan.ro

Leahu Gheorghe,
Bucureștiul dispărut, Editura Arta Grafică, București, 1995

Observatorul Astronomic „Amiral Vasile Urseanu” – ISTORIC. astro-urseanu.ro

Olteanu Radu,
Bucureștii în date, întâmplări și ilustrații, Editura Paideia, 2010

Papazoglu Dimitrie,
Istoria fondării orașului București, Editura Minerva, 2000

Popescu Spiridon,
„*Cum l-am cunoscut pe Amiralul Vasile Urseanu*”, articol publicat în revista Andromeda, Buletin științific, editat de Observatorul Astronomic Popular din București, 1970

Potra George,
Din Bucureștii de altădată, Editura Științifică și Enciclopedică, 1981

Ulysse de Marsillac,
Bucureștiul în veacul al XIX-lea, Editura Meridiane, București, 1987



GREEN CULTURE



OBSERVATORUL ASTRONOMIC
„AMIRAL VASILE URSEANU”



MUZEEUL DE ARHEOLOGIE
„VASILE PÂRVAN”



COLEGIUL NAȚIONAL „SF. SAVA”



PASAJUL VICTORIA

www.greenculture.ro

© Primăria Sectorului 1

Primăria Sectorului 1 al Municipiului București, Șos. București - Ploiești 9 - 13
Telefoane Centrală: 021 319 10 13-17; Fax Registratură Generală: 021 319 10 06
Email Registratură Generală: registratura@primariasector1.ro
www.primariasector1.ro

Regio - Programul Operațional Regional sprijină modernizarea României
prin oferirea de oportunități de finanțare
pentru proiecte din toate regiunile de dezvoltare ale țării.

Regio
PROGRAMUL OPERAȚIONAL REGIONAL

Inițiativă locală. Dezvoltare regională.

www.inforegio.ro

Investim în viitorul tău! Proiect selectat în cadrul Programului Operațional Regional și co-finanțat de Uniunea Europeană prin Fondul European pentru Dezvoltare Regională.

Green Culture

Primăria Sectorului 1 al Municipiului București
Ianuarie 2013

Conținutul acestui material nu reprezintă în mod obligatoriu poziția oficială a Uniunii Europene sau a Guvernului României.