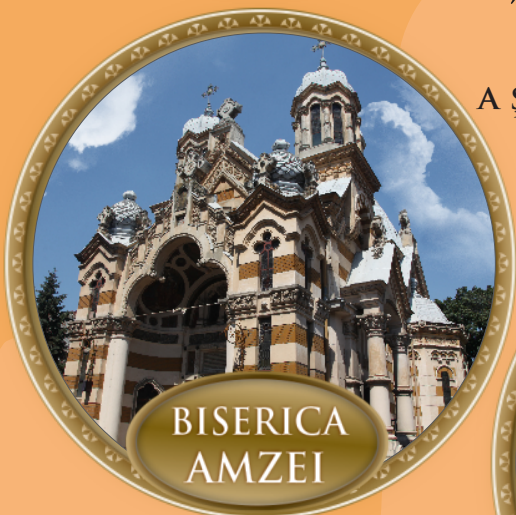




OAMENI ȘI LOCURI

ISTORIA ȘI ARHITECTURA
A ȘASE CLĂDIRI DE PATRIMONIU
DIN SECTORUL 1,
BUCUREȘTI





OAMENI
,
ȘI LOCURI



ISTORIA ȘI ARHITECTURA
A ȘASE CLĂDIRI DE PATRIMONIU
DIN SECTORUL 1, BUCUREȘTI



CUPRINS

Cuvânt înainte, 3

Muzeul Theodor Aman, 4

Biserica Amzei, 20

Muzeul George Enescu, 30

Casa Cleopatra Trubețkoi, 46

Casa Dissescu, 56

Muzeul Dumitru Minovici, 66

Harta, 80



Cuvânt înainte

Trăiești în viteză, în ritmul secolului 21. Alergi zilnic între birou și serviciu. De cele mai multe ori, ai impresia că tot ceea ce te înconjoară nu este decât o aglomerare de blocuri, străzi și case. Dar sunt și momente în care îți dai seama că iubești orașul în care trăiești. Te-ai gândit vreodată de ce? Pentru că orașul în care trăim trasează harta unei lumi mai profunde, dincolo de tangibil.


Spiritul unui oraș înseamnă ceea ce oamenii creează împreună și dăinuie peste timp.

Sectorul 1 al Municipiului București... zonă de maximă concentrare a culturii și civilizației orașului. Este imposibil să nu te îndrăgostești de "Sectorul de verde", unde frumusețea naturii se împletește cu arhitectura tradițională și modernă, iar cultura și arta parcă s-au vorbit să fie împreună în acest loc. Un loc în care omul, natura și istoria au condus la apariția unei așezări care îmbină frumusețea cadrului natural cu vestigiile trecutului și semnele prezentului.

Oamenii și-au lăsat amprenta vieții lor asupra orașului în care au trăit, iar clădirile pe lângă care trecem în goana cotidiană poartă urmele tradiției și armoniei. Edificiile ascund povești încă nespuse și personaje, poate, necunoscute. Orașul tăinuiește frânturi de istorie și un spirit care îl face să reziste în timp.

Explorând harta virtuală, putem vedea frumoase clădiri de epocă, precum Muzeul George Enescu, Muzeul Theodor Aman, Muzeul Dumitru Minovici, Biserica Amzei, Casa Cleopatra Trubețkoi sau Casa Dissescu. Fiecare, cu povestea ei, transmisă din generație în generație, așteaptă trecătorii grăbiți să o privească, măcar o clipă, și să îi asculte povestea, șoptită de zidurile - în aparență - tăcute...

Prin intermediul REGIO - Programul Operațional Regional 2007-2013, proiectul "Oameni și locuri" dorește reșezarea clădirilor de epocă pe harta obiectivelor culturale și turistice ale Sectorului 1.





Theodor Aman
(1831 - 1891)

Muzeul Theodor Aman funcționează chiar în locuința pictorului, într-un edificiu reprezentativ pentru stilul neoclasic. Casă, locuință și atelier, ridicată în 1869 pe locul din str. Clemenței (astăzi C.A. Rosetti, nr.8), clădirea primită ca zestre de soția pictorului este rodul concepției artistului.

De la planurile casei și decorația exterioară (realizată în colaborare cu sculptorul Karl Storck), până la decorația interioară (pictura murală, vitraliile, stucatura tavanelor, decorația pictată și aplicată pe uși, lambriurile și coranamentul ușilor din atelier sau mobilierul sculptat), toate sunt rezultatul viziunii lui Aman.

În 1904, urmărind să îndeplinească dorința soțului, după nenumărate memorii adresate Ministerului Instrucțiunii Publice, Ana Aman va dona statului colecția și casa, în ideea ca aceasta să devină muzeu, fapt ce se va întâmpla în 1908.

Muzeul Theodor Aman este prima casă-atelier de la noi și funcționează ca atare, încă de la deschidere, în locuința pictorului, un edificiu inedit în peisajul arhitectonic al celei de-a doua jumătăți a sec. al-XIX-lea.

Muzeul Theodor Aman este cel mai vechi muzeu de artă din București și unul dintre cele mai valoroase muzee ale Capitalei. De asemenea, este singura casă-document de epocă din București. Valoarea patrimonială constă, în primul rând, în aspectul memorial pe care îl reprezintă acest ansamblu plastic și arhitectonic.

Planul edificiului, imaginat de Aman, s-a concretizat într-un proiect realizat de antreprenorul Fr. Scheller, la indicațiile precise ale artistului. În 1869, era ridicată locuința, un





1	2
3	4

1. Fațada din Str. C.A. Rosetti

2. Sculptură murală deasupra ușii de la intrare

3, 4. Sculpturi murale înfățișându-i pe Leonardo da Vinci și Michelangelo

Buonarotti (realizate de Karl Storck)

adevărat templu al artei. În articularea clădirii, Aman a apelat la elemente ale arhitecturii neoclasice și renaștentiste, vizibile mai ales pe fațadele nordică și estică, dar și la stilistica neogotică, în decorarea atelierului de pictură, cea mai spectaculoasă încăpere a casei. Aici a trăit și lucrat artistul până la sfârșitul vieții, în 1891. Casa a revenit, prin testament, soției.

Într-o scrisoare, Ana Aman mărturisea că dorința pictorului a fost ca această casă să

devină muzeu. De aici și demersurile pe care ea le-a făcut în acest sens pe lângă Ministerul Cultelor și Instrucțiunii Publice și pe lângă Casa Regală. În 1904, clădirea, colecția de pictură, gravură, instrumentele de lucru și mobilierul, intrau în posesia statului, iar patru ani mai târziu, la 16 iunie 1908, se deschidea oficial Muzeul Theodor Aman.

Colecția muzeului este extrem de variată și deosebit de valoroasă, întrucât constă din



1. Ușa de la intrarea din str. C.A. Rosetti

2. Lampion din bronz

3. Detaliu gard din fier forjat

4. Intrarea laterală în muzeu (prin curte)

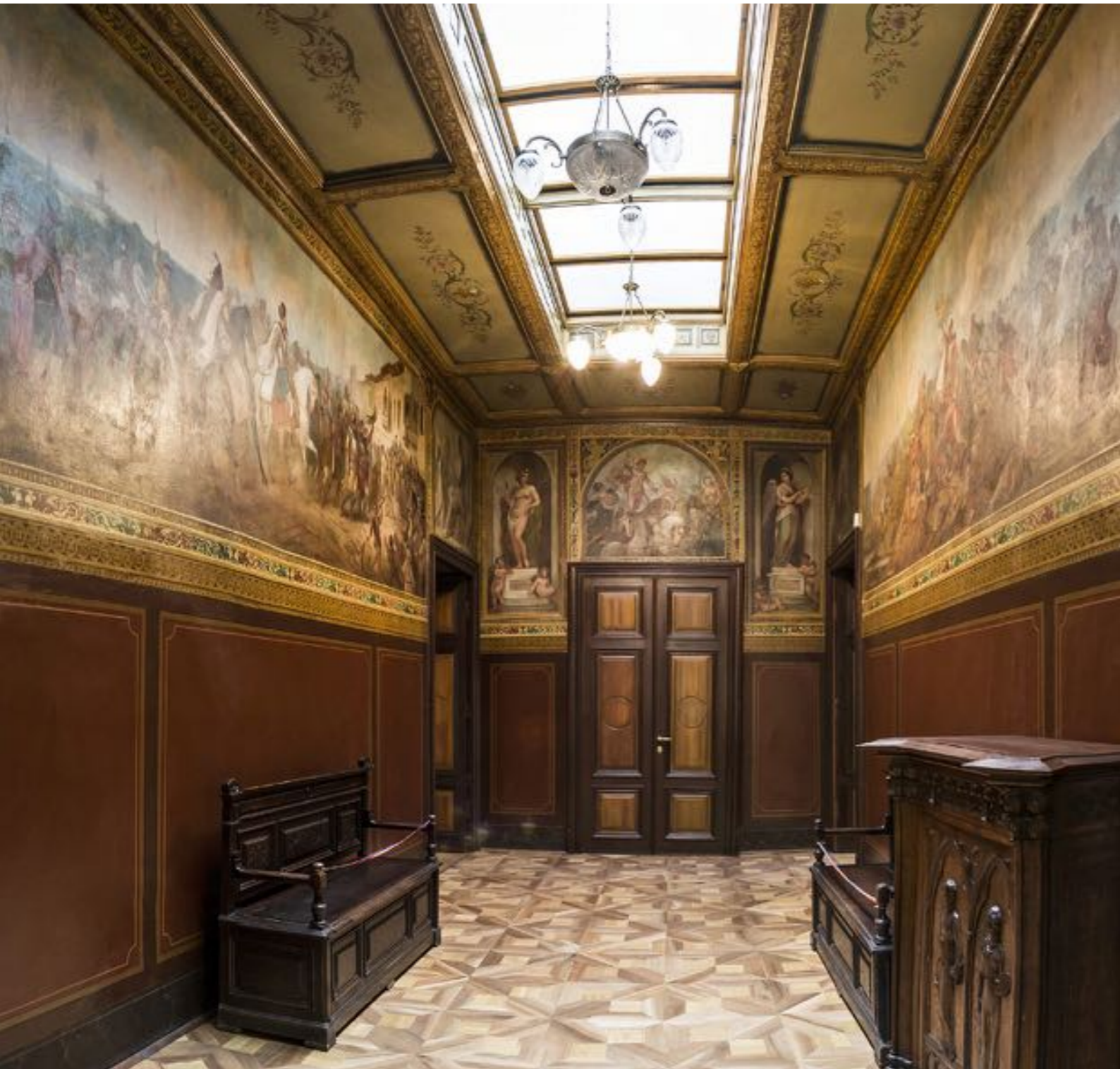
5. Detaliu ornament fațadă

6. Detaliu statueta

lucrări semnate de Aman, în aproape toate genurile și tehnicile artei de șevalet, gravură, artă decorativă și diverse obiecte care i-au aparținut. Expuse în casa artistului, lucrările alcătuiesc un tot unitar, conservând atmosfera de sfârșit de secol XIX și spațiul în care a trăit și creat primul pictor român modern. Fondul principal îl constituie donația Anei Aman din 1904, sporit ulterior prin alte donații, transferuri sau achiziții. În 1950, un lot important de lucrări

private, ce a contribuit la constituirea Galeriei Naționale, completează acest fond.

Muzeul deține 165 de lucrări de pictură în ulei pe pânză sau panouri de lemn. Sunt pânze ce urmăresc evoluția artistului, din perioada de început a creației, până la lucrările de maturitate. Aman este primul artist român care excelează în abordarea genurilor noi: consacră scena de bătaie și portretul istoric; “atelierul artistului”; ambianta din interior sau peisajul



1. Holul de la intrare - vedere de ansamblu

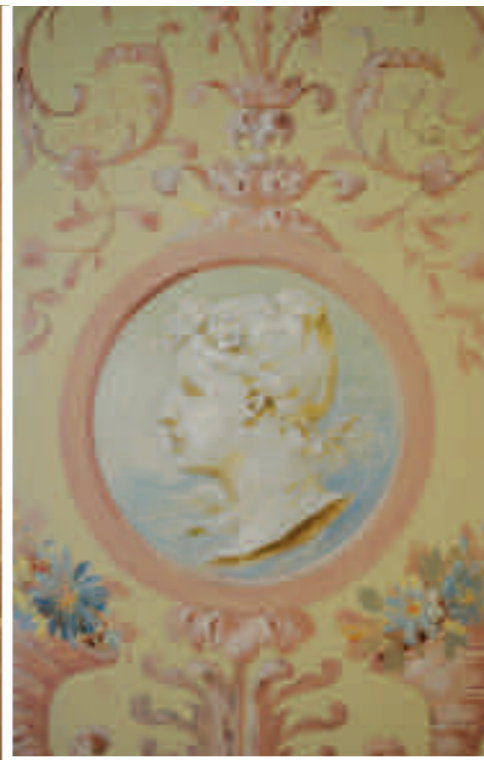
2. Picturi murale realizate de Th. Aman

3. Vitralii reprezentând pe Radu Negru și Doamna sa

din proximitatea casei; reuniunile mondene; scena gen în peisaj citadin sau rural (unele, adevărate documente de epocă, ce surprind aspecte din cotidianul celei de-a doua jumătăți a secolului al XIX-lea și evoluția modei acelor vremuri); peisajul din anii maturității; nudul, ca gen nou (înaintea lui Grigorescu) sau scene orientale. Toate acestea sunt ilustrate în colecție și probează modernitatea lui Theodor Aman.

Gravura ocupă un loc important în cadrul

colecției, în special cea în aquaforte, tehnica pe care Aman a deprins-o în anii de studii, în capitala Franței, și căreia i s-a consacrat, cu perseverență, începând cu 1872 și până în 1881. Pentru performanțele de excepție în această tehnică, în 1875 a fost ales membru al Societății Aquafortiștilor de la Paris. Grație relației cu editorul A. Cadart, care i-a publicat o serie de planșe, cinci plăci de gravură ale lui Aman au intrat în posesia Societății Aquafortiștilor.



1	2	3	
	4	5	6

1. Sala din dreapta holului

2. Picturi pe uși

3. Pictură pe tavan

4. „Vânzătoarea de flori” (ulei pe pânză)

5. „Natură moartă cu liliac” (ulei pe pânză)

6. Soba de teracotă din sala a doua

Planșe ale lui Aman au figurat și în publicația societății, “L’illustration nouvelle”.

În inventarul din 1904 erau înregistrate 53 de aquaforte încadrate, cărora li s-au adăugat alte donații ale Anei Aman și exemplare din tirajele postume Fischer Galați, Adrian Maniu, Mișu Teișanu sau Alexandru Moscu, plus unele transferuri și achiziții, astfel că, în prezent, din Colecție fac parte 298 de gravuri. Muzeul păstrează și cele 43 de plăci de gravură pe care

Ana Aman le-a donat în 1904. Aquarela, relativ slab reprezentată în colecție sub aspect cantitativ (33 de lucrări), tratează teme diverse, unele inedite, altele prezente în pictură, gravură sau desen.

Cu excepția unui bust al Pepicăi Aman, a bustului lui Mihai Viteazul și al unui cap de femeie, modelat în ceară sau plastilină, sculptura ține mai mult de latura decorativă și se regăsește la piesele de mobilier.



1

1. Atelierul, vedere de ansamblu

În inventarul din 1904, acestea figurau astfel: "1. Un dulap din stejar gotic (sculptat în 1865); Un dulap mic cu două basoreliefuli, reprezentând sculptura și pictura; 3. Un dulap pe patru picioare, cu încuietură secretă, cu basoreliefuli, reprezentând două femei nude; 4. O masă din stejar, sculptată și gravată. Pe față sunt cioplite nouă chipuri de voievozi naționali; 5. O cutie pentru lemne (cu figuri alegorice); 6. Dulap de haine. Amor și Psyhia, sculptați

pe față; 7. Lavabou cu oglindă și sculpturi; 8. Cadrul unui ceasornic. 9. Două uși cu două canturi, pe care sunt ciopliți Titien, Rembrandt, Veronese și Raphael."

Presă pentru gravură, adusă de la Paris în 1872, bancuri de lucru, dălțițe, ace de gravură, palette, cutii și bastoane de pictură, pensule, mojară, sticlucă - conferă un plus de autenticitate atmosferei atelierului de pictură și gravură. În bibliotecă - sculptată și concepută de Aman -



1. Panoplie cu arme și costume de epocă

2. Șevaletul artistului

3. Detaliu sculptură dulap - partea superioară

4. Dulap sculptat de artist

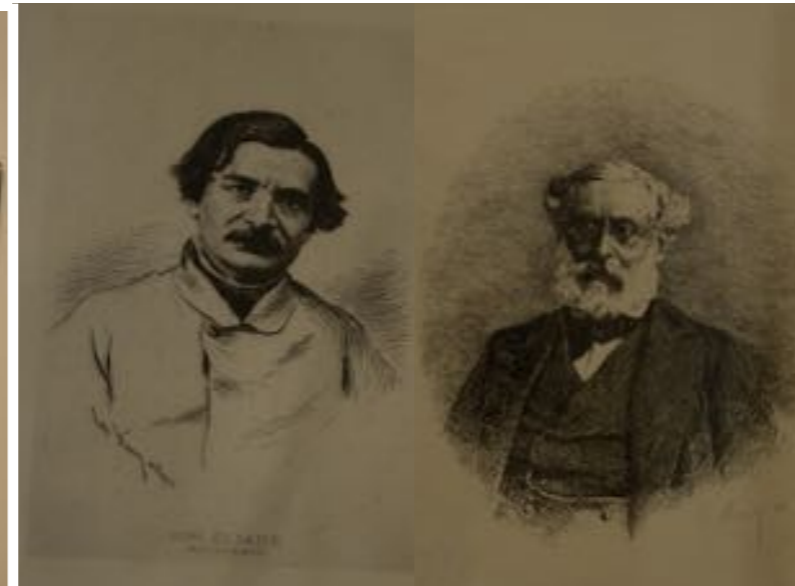
5. Stucatura de deasupra ușii atelierului, cu monograma familiei

se păstrează o parte din cărțile artistului, cele pe care doamna Aman le-a lăsat în casă, în 1904.

Câteva piese de costum oriental (șalvari, mantale și papuci de cadână, fes), ii și catrințe olteneste, panoplia cu arme (puști și pistoale orientale cu intarsii de alamă, fildeș sau sidef), vase românești sau orientale, ciubuce, narghilea, ce figurează și astăzi în patrimoniul muzeului, au fost folosite de Aman ca material de lucru și pot fi recunoscute în pânzele lui. Alături de alte

obiecte personale, toate alcătuiesc colecția de peste o mie de piese a muzeului.

Theodor Aman este un produs al educației îngrijite, clasice, tradiționaliste, din familiile bogate ale acelor vremuri. Au existat anumite principii pe care le-a considerat dogme, contra cărora era periculos să te ridici. În timpul șederii la Paris, Aman a căutat să se cultive și a muncit serios, nu numai în direcția artei sale, ci și pe tărâm literar.



1	2	4	5
	3	6	7

1. Presă folosită pentru gravură

2. Portrete realizate în tehnica gravurii
(Ion Heliade Rădulescu/Cesar Bolliac)

3. „Portretul doamnei Ana Aman”
(ulei pe pânză)

4. Picturi

5. „Tudor Vladimirescu” (ulei pe pânză)

6. „Atelierul mare al artistului” (ulei pe pânză)

7. Plăcuța „Monument Istoric”

Dedicându-se artei și consacrandu-i o viață întreagă, el a ridicat-o în acele timpuri până la nivelul unui om bogat și de neam.

Prin Școala de Arte Frumoase, a îndrumat spre pictură și sculptură pe toți artiștii cu care ne mândrim. El a fondat pinacotecile și a împlântat profund credința că arta noastră nu se poate dezvolta decât alături de școala franceză.

Opera unui astfel de om formează cel mai interesant capitol din istoria începuturilor picturii

românești, căci Aman a fost - mai mult decât un mare artist - un deschizător de drumuri.



BISERICA AMZEI



Nicolae Polcovnicul
(1788-1842)

În zona Piaței Amzei, pe strada ce duce din Calea Victoriei către Bulevardul Magheru, putem admira Biserica Amzei, un impunător monument istoric ce datează din anii 1898-1901.

Istoricul Constantin Giurescu, în lucrarea „Istoria Bucureștilor din cele mai vechi timpuri până în zilele noastre”, ne amintește că, în cea de-a doua perioadă a epocii fanariote, Nicolae Dărăscu (fost polcovnic), a zidit Biserica Amzei. Numele bisericii, însă, este legat de cel de-al doilea ctitor, Amza, de unde intuim că acesta din urmă s-a impus atenției urmașilor.

Înainte a actualei biserici, a existat o alta, de dimensiuni mici, cu o singură turlă, cu hramul Sf. Nicolae, construită între anii 1807-1810. De la această dintâi biserică se păstrează pomelnicul, ale cărui slove sunt elegant săpate pe o lespede de piatră, altădată încastrată în peretele proscomidiei (n.n. - firidă în care preotul oferă credincioșilor Sfânta Împărtașanie), aflată acum în curtea bisericii, pe latura

nordică. Amza Năescu, al doilea vistier al țării, împreună cu Dimitrie și Dionisie Dârjescu, din agoniseală proprie și cu fondurile lăsate de polcovnicul Nicolae Dărăscu, a ctitorit actualul lăcaș, care, abia după moartea sa a devenit cunoscut drept Biserica Amzei.

În anul 1898, biserica veche a fost demolată din temelie, din inițiativa preotului paroh iconom stavrofor Ilie Teodorescu, pentru construirea unui nou lăcaș - cel actual - pe același amplasament.





1

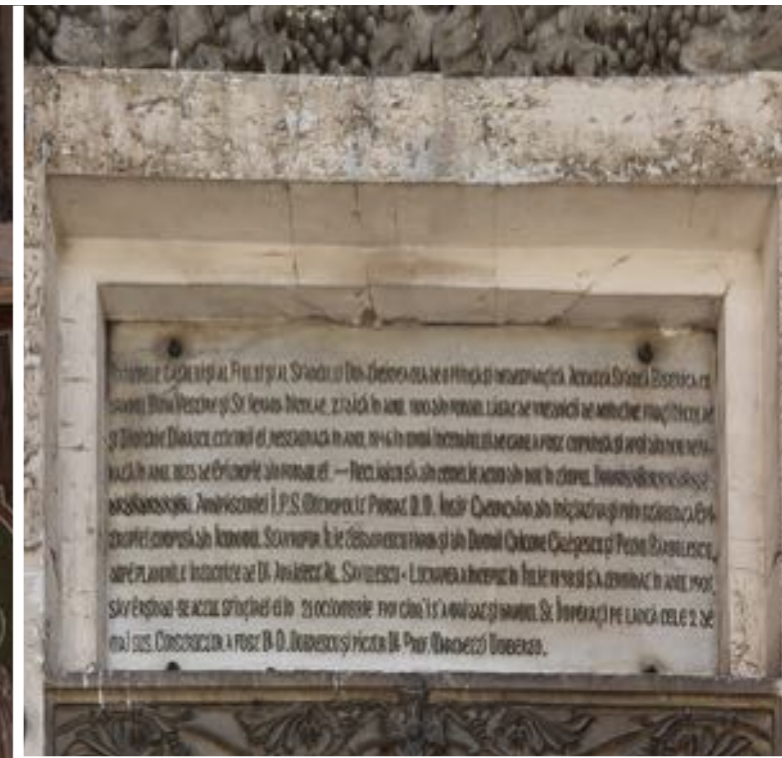
2

1. 2. Fațada bisericii



Din pisania actuală, reiese că Biserica a fost distrusă de un incendiu în anul 1846, iar restaurarea a fost de mari proporții. Cu prilejul altor reparații, în anul 1875, i-au fost adăugate două turlă, din lemn și tablă. Tot atunci, a fost construită o fântână din piatră, în stil neoclasic, lângă casa parohială, aproape alipită calcanului imobilului vecin, purtând inscripția: “Ridicată de Ioan C. Petrescu, în 1875”.

Biserica Amzei, o bijuterie Art Nouveau
În mod specific edificiilor datând din perioada anilor 1900-1910, Biserica integrează, într-un mod original, elemente ale stilului baroc, românesc vechi și Art Nouveau, curent caracteristic începutului de secol XX. În matricea acestui stil, se remarcă armonizarea, în aceeași construcție, a unor influențe diferite, elemente etnografice tradiționale bizantine, otomane și românești indigene.



1. Vedere arcadă intrare

3. Ușa principală

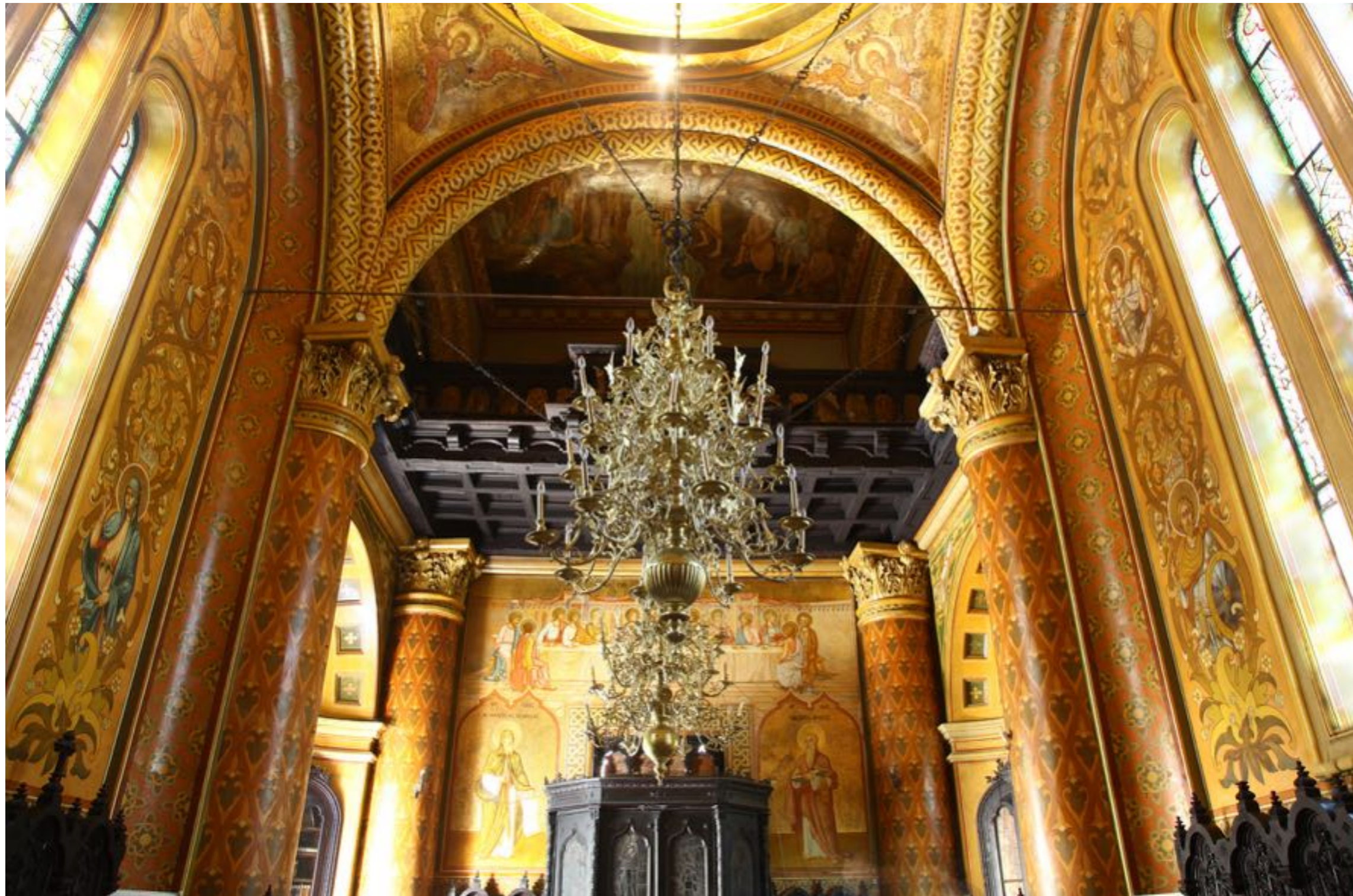
2. Pictură murală exterioară

4, 5. Detalii exterior

Iconostasul, amvonul și stranele din stejar au fost făcute de sculptorul Gheorghe Babic. În exterior, Biserica este ornamentată cu elemente arhitecturale din piatră și cărămidă, dintre care unele caracteristice arhitecturii neoromânești: asize (n.n. - straturi orizontale) de cărămidă aparentă galbenă, alternate cu zone tencuite; șiruri de ocnițe sub cornișă și brăuri bogat decorate. Așadar, stilul arhitectural neoromânesc este redat în coordonate Art Nouveau, design-

ul Bisericii Amzei reflectând această evoluție în stagiul ei de început.

Din lucrarea arhitecților Stoica și Ghinescu, "Enciclopedia lăcașurilor de cult din București", descoperim că Biserica Amzei are un plan triconc (n.n. - plan bisericesc cu 3 abside opuse intrării, racordate între ele printr-un dreptunghi), cu pronaosul ușor supralărgit și trei turlă. O turlă mare, peste naos, cu o cupolă alcătuită din „felii” de sferă, terminată cu un



1

2

3

1. Interior (vedere spre intrarea principală)

2. Pictură murală (turla mediană)

3. Vedere spre peretele nordic

luminator, și două turlle mai mici, pe cele două ante (n.n. - elemente de construcție cu rol decorativ și de întărire, situate la colțurile unui edificiu) ale pronaosului, având funcțiunea de spații ale scărilor. Construcția este ridicată de la sol pe un soclu masiv din piatră, de circa 2m, fapt care-i accentuează sveltețea.

Trei portaluri, închise cu uși din lemn de stejar sculptat, asigură accesul în biserică prin intrarea principală dinspre Vest, surmontată de

un arc treflat. Intrările dinspre Nord și Sud sunt protejate prin porticuri, relativ adânci, având câte o arcadă frontală în „mâner de coș”, iar lateral, câte un arc „în potcoavă”. Arcele frontale au deasupra câte un fronton ascuțit. Fiecare arc frontal se reazemă pe coloane cu capiteli compozite, de factură academistă.

Arcadele și stâlpii interiori sunt de sorginte renașcentistă. Interiorul, foarte înalt, beneficiază de lumină naturală, filtrată prin vi-



1	4
2	5
3	6

- 1. „Sfânta Treime” - pictură, cupolă altar
- 2. Vitralii
- 3. „Iisus Pantocrator” - pictură, cupola centrală

- 4. „Botezul Domnului” - pictură, strană
- 5. „Cina cea de taină” - pictură la intrarea principală
- 6. Plăcuța „Monument istoric”



tralii. În timpul nopții, interiorul bisericii este luminat de trei candelabre mari din bronz .

Expresie a stilului Art Nouveau, acest frumos monument istoric poartă hramul Bunavestire, sărbătoare cu dată fixă (25 martie), de la care începe să curgă perioada de 9 luni - până la Crăciun - cât Maria L-a purtat în pânțece pe Iisus.

Icoana Bunevestiri este pictată, în toate lăcașurile de cult ortodoxe, pe Ușile Împărătești. Ziua de Bunavestire este o zi de bucurie pentru

întreaga Biserică. De aceea și troparul spune: „Astăzi este începutul mântuirii oamenilor și arătarea Tainei celei din veac, Fiul lui Dumnezeu, Fiul al Fecioarei se face”.



George Enescu
(1881-1955)

Muzeul Național „George Enescu” se află în Palatul Cantacuzino, una dintre cele mai frumoase clădiri din București. Somptuoasa intrare, umbrită de imensa copertină în cel mai autentic stil Art Nouveau, anunță că luxul și rafinamentul de epocă s-au întâlnit pentru a ridica, pe Podul Mogoșoaiei - astăzi Calea Victoriei nr. 141 - unul dintre cele mai strălucite și impunătoare palate bucureștene.

Construit între 1901-1903 pentru Gheorghe Grigore Cantacuzino (fost primar al capitalei, prim-ministru, șef al Partidului Conservator), palatul a fost realizat după proiectele remarcabilului arhitect Ioan D. Berindei. La decorarea

clădirii, acesta și-a asigurat colaborarea unor renumiți artiști ai vremii - G. D. Mirea, Nicolae Vermont și Costin Petrescu (pentru picturile murale), Emil Wilhelm Becker (pentru sculpturi și ornamentația sculpturală), Casa Krieger din Paris (pentru decorația interioară: tapiserii, candelabre, lămpi, vitralii etc).

Edificiul, declarat monument de arhitectură, are patru niveluri: un subsol înalt, alcătuind soclul construcției; un parter cu ferestre în arc de cerc și cu balustrade de piatră; un etaj cu

ferestre drepte, prevăzute cu balconașe din fier forjat și o mansardă cu lucarne (n.n. - ferestre mici, amenajate în acoperișul unei construcții, în scopul iluminării și aerisirii) bogat ornamentate. Fațada are ca element dominant intrarea, ușor decroșată (n.n. - deplasată), precedată de trepte ample, din marmură, străjuită de doi lei din piatră și ocrotită de o copertină în formă de scoică.

Dintre spațiile prevăzute în somptuosul interior al clădirii, se remarcă sala centrală de la parter, cu picturi murale și coloane de marmură roz.





1	2	4
3	5	6

1. Leu din piatră - detaliu intrare

2. Fațada clădirii - vedere de ansamblu

3. Intrarea principală, flancată de doi lei, imitație Palatul Tuilleries, Antoine Barye

4. Detalii acoperiș

5. „Compoziția Muzicală” - grup alegoric de femei cântând la liră, E.W. Becker

6. Poarta principală (fier forjat)

În 1913, palatul a trecut în posesia fiului ctitorului, Mihail G. Cantacuzino, și a soției acestuia, Maria (Maruca, născută Rosetti-Tescanu). La acea vreme, edificiul era celebru în București pentru marile baluri pe care Mihail G. Cantacuzino împreună cu Maruca Rosetti le găzduiau aici. Seratele și audițiile muzicale, la care George Enescu era un obișnuit, erau binecunoscute și se bucurau de prezența numelor sonore din aristocrația română și străină.

După decesul prematur al lui Mihail G. Cantacuzino, Maruca a devenit, în 1937, soția lui George Enescu. Cuplul Enescu a locuit în casa din spatele palatului - destinată inițial administrației clădirii - între anii 1945-1946.

În anii '40, Palatul a adăpostit sediul Președinției Consiliului de Miniștri, apoi, din 1947, Institutul de Studii Româno-Sovietice. După moartea lui George Enescu, în 1955, soția sa a lăsat statului român, prin testament,



1	2	4	5
	3	6	

1. Vestibul

2. Detalii tavan - holul de la intrare

3. Detalii ornamente vestibul

4. Monograma Cantacuzinilor - ornament pe tavan

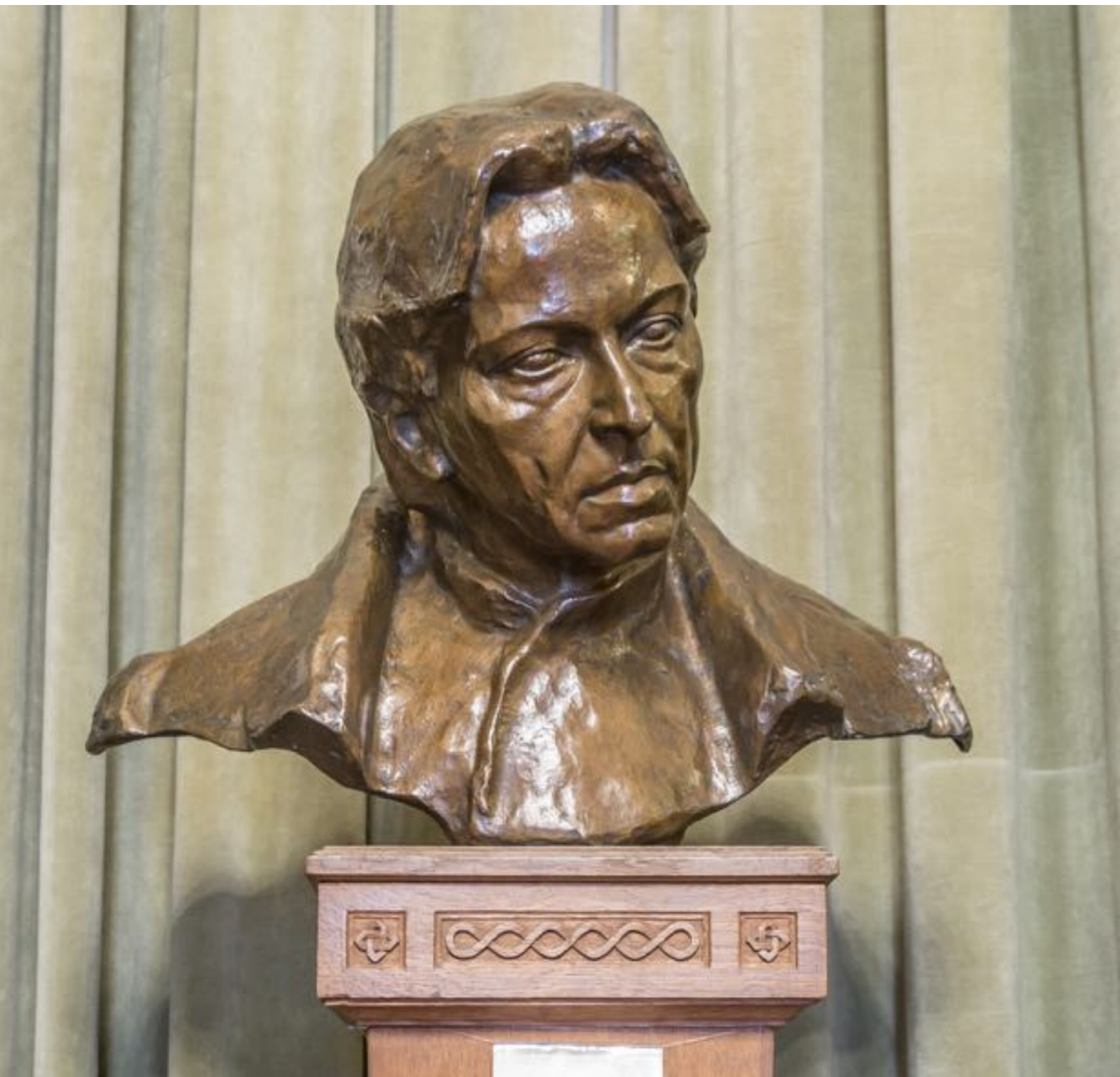
5. Detalii ornamentale - holul de la intrare

6. Blazonul și deviza Cantacuzinilor („Cine a pățimit, a învățat”)

Palatul și clădirile anexe, cu scopul înființării unui muzeu dedicat memoriei compozitorului.

Astfel, în anul 1956, Palatul Cantacuzino a devenit Muzeul Memorial „George Enescu”. Muzeul expune documente și obiecte personale ale muzicianului. Aici se află, alături de vioara pe care Enescu a primit-o cadou la vârsta de 4 ani, partituri ale operelor sale, diplome și medalii ce i-au fost conferite, printre care și cea a Legiunii de Onoare Franceze.

Amplasat într-un spațiu de excepție, Muzeul Național „George Enescu” este investit deopotrivă cu valoare culturală, istorică, artistică și turistică. În sălile palatului se desfășoară expoziția permanentă dedicată lui George Enescu, ce cuprinde fotografiile, manuscrise, documente diverse, diplome, decorații, desene, busturi, instrumente muzicale, fracul și costumul de membru al Academiei Române, masca mortuară și mulajul mâinilor artistului - mărturie cu



1. Bustul lui George Enescu
(bronz, Gheorghe Anghel)

2. Vioara din copilăria artistului

3. Decorații (Coroana României, Steaua României, Ordinul Nichan Iftikhar Tunisia, Legiunea de Onoare Franța)

4. Fracul de concert



valoare memorială unică. Atmosfera de odinioară se regăsește și în intimitatea casei din spațele palatului, auster amenajată, devenită Casa memorială „George Enescu”.

George Enescu (n. 19 august 1881, Liveni, Botoșani - m. 4 mai 1955, Paris) este considerat cel mai important muzician român. Personalitatea sa artistică s-a manifestat în multiple ipostaze: compozitor, violonist, pedagog, pianist și dirijor.

La vârsta de 5 ani, micul Jurjac (după cum

îl alintau membrii familiei și prietenii) avea un singur vis: să devină compozitor. „Lucru curios - avea să-i declare mai târziu compozitorul lui Bernard Gavoty, critic muzical și jurnalist de radio - nu știam nimic, nu ascultasem nimic sau prea puțin, nu am avut pe lângă mine vreo persoană să mă influențeze și, totuși, de copil, am avut această idee fixă: de a fi compozitor. De a fi numai compozitor.”

Pe când avea 4 ani, primește primele noțiuni





1

1. Salonul cunoscut drept „Mica sală de recepție”. Sunt expuse diverse obiecte care au aparținut artistului, printre care costumele de concert și membru al Academiei, decorații etc.

2

2. „Pro Mento”, bronz (Emile Picault), statuie oferită lui George Enescu de Orchestra Ministerului Instrucției Publice (actula Filarmonică din București)



muzicale de la tatăl său și de la un vestit lăutar, Nicolae Chioru. Tot atunci, părinții îi oferă în dar o vioară cu trei coarde, pe care copilul o aruncă în foc, supărat că nu fusese luat în serios pentru a primi o vioară adevărată. După ce i se dăruiește vioara la care visa, copilul începe să interpreteze, după ureche, melodii auzite în sat.

Își începe studiile muzicale datorită lui Eduard Caudella, compozitor și profesor la Conservatorul din Iași. În 1886, acesta a remarcat

talentul micului Jurjac și le-a recomandat părinților să-și îndrepte copilul spre studiul muzicii. Dovezi ale primelor încercări de compoziție datează din 1887, când Enescu avea doar șase ani. „De îndată ce am avut la dispoziție un pian, am început să compun. [...] Am schimbat cu o adâncă bucurie instrumentul monodic pe care cântasem până atunci, cu un instrument polifonic; după ce nu putusem face altceva decât să execut niște melodii fără cel mai mic



1 2 3 4 5

1. Sala de muzică Ludovic al XVII-lea

2. Vitralii

3. Detalii ornamente pereți

4. Tavan pictat de G.D. Mirea (1906)

5. Șemineu din marmură verde, având deasupra portretul Ecaterinei Cantacuzino

acompaniament, ce bine era să mă desfășor acum în acorduri! [...] Și - fără să mai stau pe gânduri - am început să compun”, mărturisea mai târziu Enescu.

Între 1888-1894 studiază la Conservatorul din Viena, avându-i ca profesori, printre alții, pe Joseph Hellmesberger jr. (vioară) și pe Robert Fuchs (compoziție). La vârsta de 8 ani, debutează ca violonist. Presa vieneză l-a numit „un Mozart român”.

După absolvirea Conservatorului din Viena, își continuă studiile la Conservatorul din Paris (1895-1899), sub îndrumarea lui Martin Pierre Marsick (vioară), André Gédalge (contrapunct), Jules Massenet și Gabriel Fauré (compoziție).

Debutul său componistic în condiții excepționale - datorat în parte protectoarei sale Elena Bibescu - are loc pe 6 februarie 1898, la Concertele Colonne din Paris, cu suita simfonică Poema Română, op. 1.



1

2

1. Casa Memorială George Enescu, locul în care a locuit artistul împreună cu soția sa, Maruca

2. Paj, sculptură în piatră, la intrare (E.W. Becker).



Dintre cele mai cunoscute compoziții ale lui George Enescu amintim: cele două Rapsodii Române (1901-1902), Suita nr. 1 pentru orchestră în Do major, op. 9 (interpretată în 1911 de Orchestra Filarmonicii din New York, sub bagheta renumitului Gustav Mahler) și Simfonia nr. 1 în Mi bemol major, op. 13 (1905). Cea mai îndrăgită lucrare a sa este opera Oedip, op. 23, dedicată Mariei Rosetti-Cantacuzino și finalizată după zece ani de muncă. „Romantic și clasic

prin instinct, m-am străduit să împreunez în toate lucrările mele o formă de echilibru care își are linia ei lăuntrică bine definită”, declara compozitorul în 1936, pentru Ziarul Dimineața.

Enescu a avut și o activitate pedagogică impresionantă. Printre elevii săi se numără violoniștii Christian Ferras, Ivry Gitlis, Arthur Grumiaux și Yehudi Menuhin. Acesta din urmă a păstrat un adevărat cult și o profundă afecțiune pentru Enescu: „Pentru mine, Enescu va rămâne





1	2	4
	3	6

1. Holul de la intrarea în casa memorială

2. Salon de muzică

3. Camera Maruca Cantacuzino

4. Obiecte din camera lui George Enescu

5. Semnătura lui George Enescu pe coperta
operei în 4 acte „Oedipe”

6. Plăcuța de pe fațadă și „Monument Istoric”

una din veritabilele minuni ale lumii. [...] Rădăcinile puternice și noblețea sufletului său sunt provenite din propria lui țară, o țară de inegalată frumusețe”.

Pentru încurajarea creației muzicale românești, compozitorul a instituit, în 1913, Premiul Național de Compoziție George Enescu, susținut din fonduri personale.

În prezent, memoria marelui muzician este

perpetuată prin Festivalul Internațional care i poartă numele, prin diferite simpozioane naționale și internaționale și prin expoziții, concerte și publicații realizate în cadrul Muzeului Național „George Enescu” din București.



Cleopatra Trubețkoi
(1802 - 1880)

CASA CLEO PATRA TRUBETKOI

Istoria Casei Cleopatra Trubețkoi începe cu aproape două secole în urmă și, ca orice poveste captivantă, ascunde multă pasiune. E o clădire mai degrabă modestă, dacă e să o comparăm cu cele din jur, mai impozante: Palatul Cantacuzino, casa avocatului Constantin Dissescu, casa Grădișteanu-Ghica sau casa lui Gună Vernescu, unul dintre fondatorii Partidului Național Liberal. A fost construită în stil neoclasic francez, în prima jumătate a secolului XIX, proprietar fiind paharnicul Manolache Faca. În 1840, casa trece în proprietatea Cleopatrei Trubețkoi.

Spre Calea Victoriei, casa dezvăluie o fațadă lipsită

de opulente ornamentații, zugrăvită în galben deschis. Pe fronton și pe feneria porții ce asigură accesul în curtea interioară se află înscrisă monograma ultimului proprietar, bogatul negustor Zaharia Nenciu.

La mijlocul sec. XX, casa a devenit sediu al Asistenței și Ocrotirilor Sociale, apoi cămin pentru studenți. În prezent, clădirea găzduiește *Direcția Generală de Protecție a Persoanelor cu Handicap*.

În această casă au locuit două dintre cele

mai rafinate și elegante femei ale protipendadei bucureștene din secolul al XIX-lea: prințesa Cleopatra Trebețkoi și Nyka Nenciu.

În pofida numelui exotic și a titlului princiar, Cleopatra Trubețkoi a fost o româncă neaoșă, fiica marelui Ban Costache D. Ghica și a Ruxandrei Cantacuzino. Femeie inteligentă, școlită, cu o franceză ireproșabilă, „Cleopatra Trubețkoi s-a implicat în viața socială și mondenă a epocii, depășind cu seninătate și aplomb multe dintre prejudecățile vremii și ale clasei din care făcea parte, cu pri-





1

2

1. Intrarea principală

2. Fațada dinspre Calea Victoriei

vire la locul și rolul femeii în societate“, consemna istoricul prahovean Paul D. Popescu. A introdus în vestimentația și în viața ei cotidiană elemente occidentale moderne, pe care mulți au încercat să le imite. S-a implicat și în viața politică a țării, a avut relații cu scriitori și artiști - pe care i-a sprijinit în mod nemijlocit - și a jucat un rol major în promovarea culturii naționale.

Cleopatra Trubețkoi era o femeie foarte frumoasă, cu „un obraz alb ca laptele, încadrat

de zuluful unui păr negru și mătășos“, conform descrierii făcute de George Potra în cartea sa „Din Bucureștii de ieri“. Frumusețea ei este evidențiată într-un portret de epocă și într-o veche fotografie, recent descoperită în colecțiile Academiei Române.

Încă de la debutul în societate, în jurul vârstei de 16 ani, a avut un mare succes. A fost foarte curtată, însă nu s-a lăsat impresionată de bărbați. Societatea vremii i-a atribuit o relație



1	2	3
4	5	6

- 1, 2, 3. Detalii acoperiș. De remarcat prezența literei „N”, monograma familiei Nenciu
 4. Intrarea în clădire
 5. Detaliu ușă (monogramă sculptată în lemn)
 6. Detaliu fațadă

pasională secretă cu tânărul ei unchi vitreg, Alexandru Ghica, cu numai șase ani mai mare decât ea.

La vârsta de 26 de ani, s-a întâlnit cu prințul Serghei Trubețkoi, nepotul țarului Nicolae I, un tânăr chipeș și elegant, cu 10 ani mai mare decât ea, colonel în armata rusă, pe cale de a deveni general. În câteva zile s-au logodit, dar căsnicia a fost de scurtă durată și trăită pe apucate, din cauza operațiilor

militare. Prințul a căzut pe front, iar Cleopatra a rămas văduvă după mai puțin de jumătate de an de căsnicie. După moartea soțului, prințesa a locuit o vreme la Paris, unde și-a deschis un salon literar, frecventat de poetul Lamartine. Deși încă tânără, nu s-a mai recăsătorit.

Reîntoarsă în țară, Cleopatra a cumpărat casa ce-i poartă numele, pe care a recondiționat-o și redecorat-o, mobilând-o luxos, după moda pariziană. Și-a continuat preocupările artistice,



1. Salon

2. Detalii pictură murală

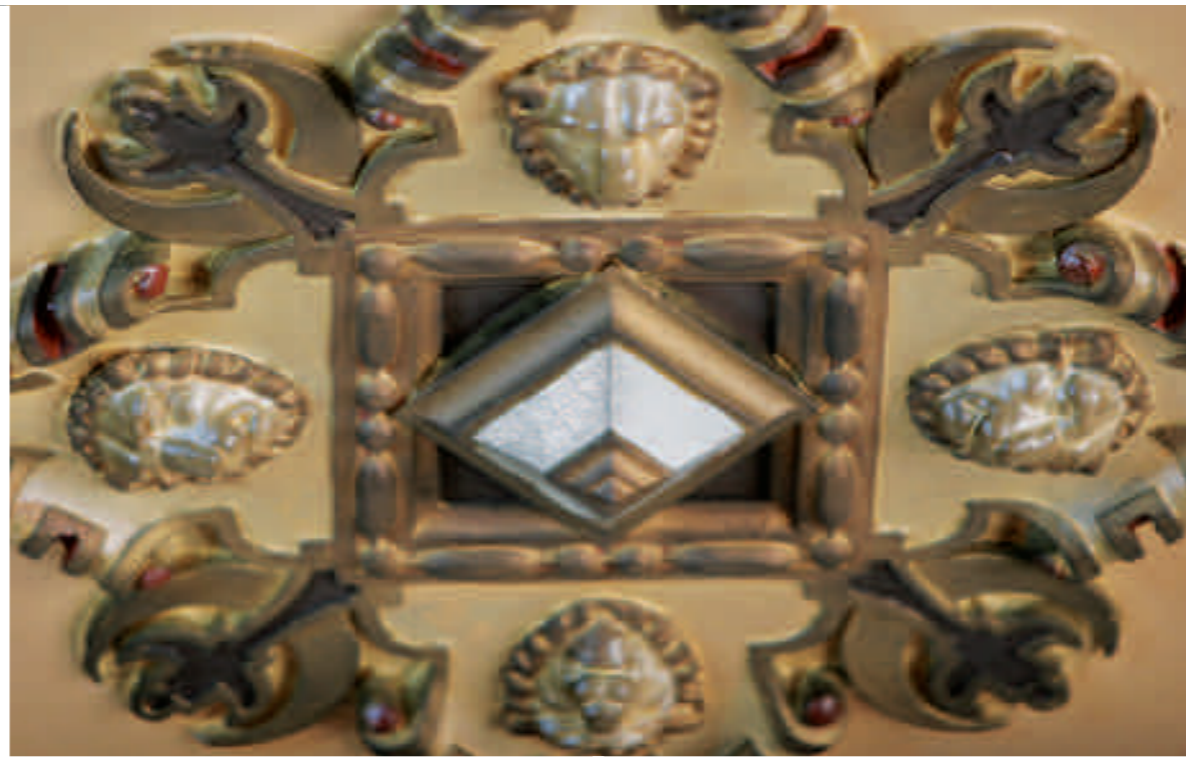
3. Detaliu tavan



deschizând în casa din București un salon literar. Cezar Bolliac, unul dintre oaspeții obișnuiți ai prințesei, răpit de farmecele ei, i-a dedicat Cleopatrei Trubețkoi următoarele versuri:
 „Iubită d-o Capitală și în cercuri adorată,
 Prin spirit, prin știință și în toate știi domni!
 Clăcașii ți se-nchină cu inima curată
 Și bardul priveghează cununi a-ți împleti.“
 Marele pianist Franz Liszt, aflat pentru scurt timp în Principate, în drumul spre Sankt Peters-

burg, i-a fost oaspete de seamă între decembrie 1846 și ianuarie 1847. În călătoria sa, Liszt l-a cunoscut, la Iași, pe Barbu Lăutaru, de a cărui virtuozitate a rămas profund impresionat.
 În salonul prințesei au mai concertat tânărul compozitor român Dumitru C. Florescu și vestitul pianist Leopold Mayer, care a susținut câteva concerte în București, în 1843.
 După moartea prințesei, în 1878, clădirea a trecut în posesia bogatului negustor craiovean





1	2	3
4	5	6

1. Scara interioară

2, 3. Detalii tavan

4. Holul principal

3. Soba de teracotă

6. Plăcuța „Monument Istoric”

de origine balcanică, Zaharia Nenciu. Acesta a cumpărat casa pentru fiica sa, Nyka, cea de-a doua ocupantă celebră a Casei Trubețkoi, ce a făcut furori în epocă prin extravaganțele sale.

Femeie fermecătoare, Nyka a fost considerată de Constantin Bacalbașa cea mai „elegantă femeie din Bucureștii sfârșitului veacului trecut”. Cu înclinații spre lux și nestatornică din fire, Nyka a fost căsătorită de mai multe ori și a avut răsunătoare aventuri amoroase.

Despre excentricitățile ei, notează Constantin Bacalbașa în cartea „Bucureștii de altădată”. La cinci după-amiază, Nyka ieșea în plimbare la Șoseaua Kiseleff, spre admirația și invidia protipendadei. Ea „avea nu numai cingătoarea muscalului asortată cu culoarea rochiei pe care o purta, dar și căptușeala trăsurii.”

Casa Cleopatra Trubețkoi rămâne un loc aparte, unde modernitatea este exprimată prin stil și bun gust, într-un ambient de epocă.



Constantin G. Dissescu
(1854 - 1932)

CASA CON STANTIN DISSESCU

Casa Dissescu figurează pe lista monumentelor istorice și este situată la intersecția Căii Victoriei cu strada G. Manu, vizavi de Muzeul George Enescu. Edificiul, în stil românesc, a fost construit de familia Lahovary la sfârșitul secolului al XIX-lea și, în 1910, a intrat în posesia strălucitului avocat Constantin G. Dissescu (1854 - 1932), profesor universitar, autor al primului curs românesc de drept constituțional, strălucit om politic și ministru - deținător al portofoliilor Justiției și al Cultelor și Instrucțiunii Publice.

Dissescu a primit casa de la Prințul Sturdza (poreclit Beizadea Vișel), drept onorariu pentru un proces câștigat în

calitate de avocat. Noul proprietar o renovează (1910-1912), apelând la doi arhitecți celebri.

„Edificiul se impune atenției prin echilibrul proporțiilor și, mai ales, prin elemente tradiționale de arhitectură românească, în mod judicios integrate de autorii construcției: arhitectul român Grigore Cerchez și cel francez A.C. Clavel. În fațada dinspre Calea Victoriei este inclusă o loggie, în spiritul arhitecturii brâncovenești. Interesant tratată este și fațada dinspre strada G. Manu. Aici se află

corpul intrării, care are trei arcade sprijinite pe coloane cu caneluri răsucite și unite la bază prin balustrade de piatră sculptată, cu bogate motive ornamentale”, notează Dan Berindei și Sebastian Bonifaciu în lucrarea „București: Ghid turistic”.

Înainte a unui scurt istoric al casei, să vedem cine i-a fost proprietar. Fiu de magistrat, Constantin Dissescu (1854-1932) a urmat cursurile Facultății de Istorie, dar a păstrat tradiția familiei, absolvind Facultatea de





1

2

1. Intrarea principală în imobil



2. Vedere din logie, spre Muzeul George Enescu

Științe Juridice din Paris. A obținut titlul de doctor în drept și a fost decan al Facultății de Drept din București, predând diverse discipline juridice (drept comercial, drept penal, drept public) la Universitatea din București și cea din Iași. A publicat numeroase studii juridice, între care: „Chestiunea revizuirii legii electorale”, „Originea și condițiunea proprietății în România” și „Legea Minelor”. În calitate de istoric, Dissescu a publicat studii istorice, între care:

„Conferință asupra vieții lui Barbu Știrbeiu” sau „Amintiri și impresii din Cadrilater”. Devine cunoscut, de asemenea, prin eseuri cu tentă literară sau socială: „Psihologia călugărului”, „Despre poezia română”, „Ovide”, „Despre imitație”, „Povește de viață”.

Timp de aproape 32 de ani, Dissescu a fost director al revistei „Dreptul”, tribună de popularizare a cunoștințelor despre drept. În 1891, se face remarcant și pentru insistența sa



1. Fațada dinspre str. Gheorghe Manu

2. Logia sudică

3. Fântâna din curte

4. Detaliu coloană

5. Vedere spre curte din str. Gheorghe Manu

de a primi în Barou o femeie - Sarmiza Bilcescu - o premieră absolută în istoria dreptului românesc. A intervenit, de asemenea, pentru adoptarea „Legii de organizare a avocaturii” (1907). A fost unul dintre artizanii Constituției lui Fișescu, cunoscută și sub numele de „Constituția Unificării” (1923).

Remarcabil orator și membru al Partidului Național Liberal, în 1885 Dissescu trece la

Conservatori, pentru ca în 1923 să revină în rândurile liberalilor. În politică, s-a remarcat în calitate de parlamentar (deputat și senator) și ministru.

Casa Dissescu a fost construită în două etape. Inițial, în 1860, a fost ridicat corpul de pe Calea Victoriei, iar apoi i s-a adăugat și corpul de pe strada Manu (fosta Stradă Lemnea). La 1892, casa figurează în proprietatea Mariei Lupu



1	2	4	5
3		6	

1. Scara interioară

2. Balustrada de la etaj

3. Holul de la intrare (vedere spre scară)

4. Detaliu ornamente balustradă

5. Mozaic podea

6. Holul de la intrare (vedere spre ușă)

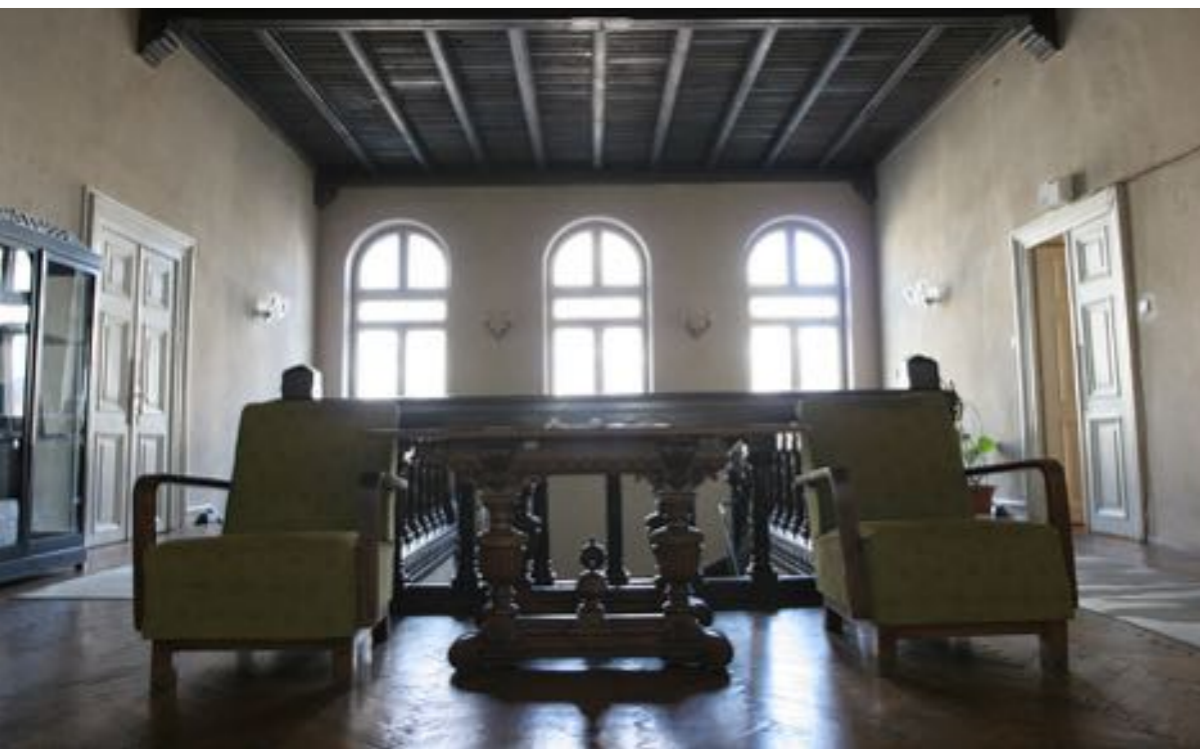
Bogdan. Actul menționează că aceasta își repara „casele cu două catari din față”.

După preluarea imobilului, Dissescu îi solicită pe arhitecții Grigore Cerchez și Alexandru Clavel să transforme clădirea, fără a-i modifica structura.

Elementele decorative adăugate fac din acest edificiu unul reprezentativ pentru stilul neoromânesc. Logia de pe strada Manu este asemănătoare celei de pe Calea Victoriei, cu deosebirea că în partea superioară este

mărginită doar de trei arcade. Intrarea boltită se află pe strada Manu, unde se găsesc și fațada cu curte interioară și terasa belvedere, la nivelul etajului întâi.

După moartea lui Constantin Dissescu (1932), casa a găzduit diverse instituții ale statului: *Institutul de Cultură Italiană (1933-1949)*, *Institutul Româno-Rus* (până în 1956), *Căminul Institutului Politehnic* și *Direcția Stufului din Ministerul Industriei Chimice*.



1	3	6
2	4	7,8
5		

1. Biblioteca

2, 7. Holul de la etaj

3. Detalii bibliotecă

4. Detalii măsuță din hol

5. Detalii scară

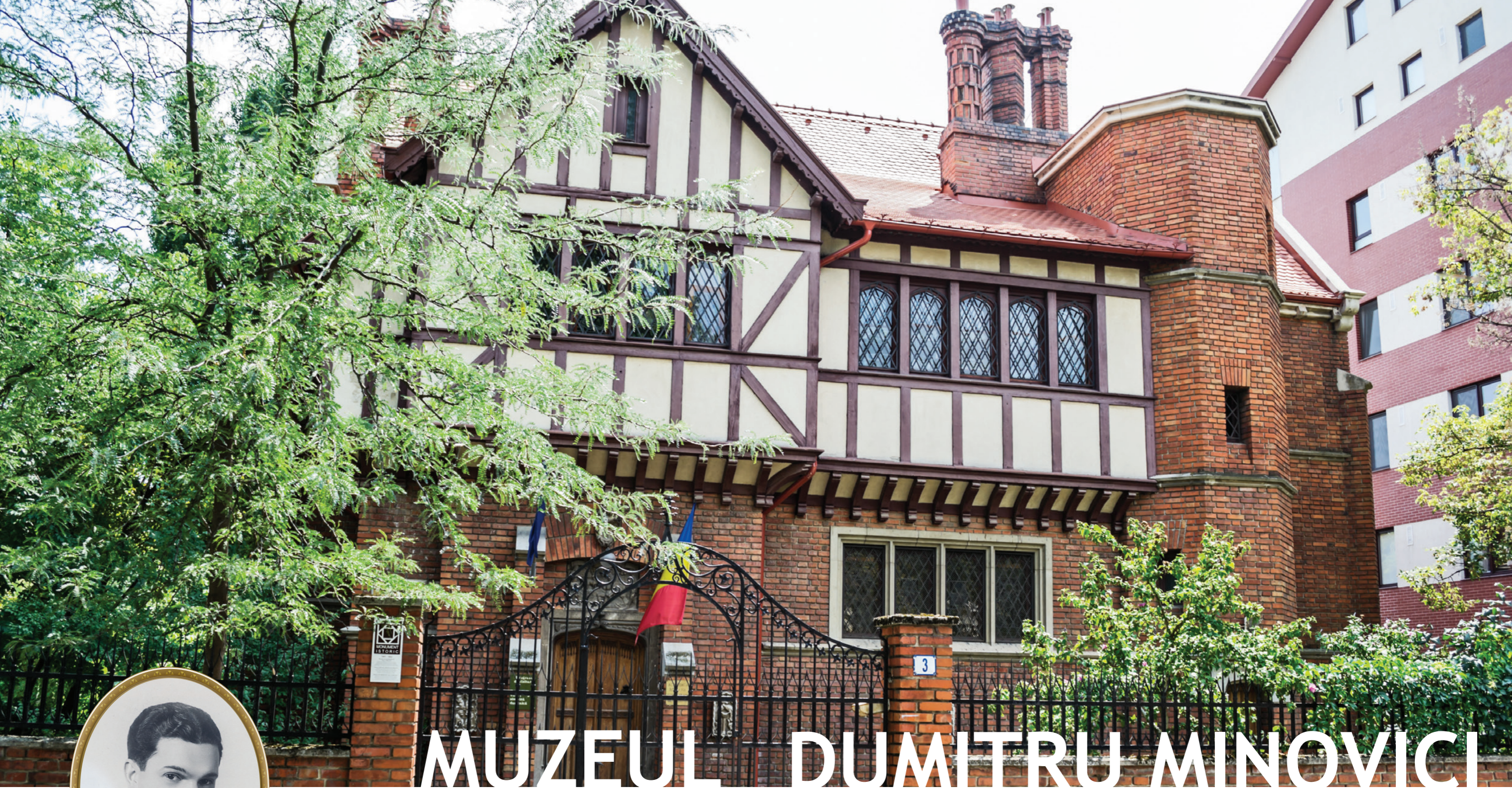
6. Salon

8. Plăcuța „Monument Istoric”

Din cauza diverselor schimbări funcționale, edificiul a suferit o serie de modificări, o parte dintre acestea având un impact negativ asupra monumentului.

Din 1967, casa găzduiește *Institutul de Istorie a Artei „George Oprescu”* (după numele fondatorului), din subordinea Academiei Române. În 2000, clădirea a fost renovată. Spațiile interioare, păstrează încă elemente din decorația imaginată de arhitectul Grigore Cerchez și găzduiesc un

valoros patrimoniu, constând dintr-o bibliotecă de artă unică în țară, arhive documentare, o valoroasă colecție de mobilier și de artă plastică, provenind din donațiile făcute de profesorul Oprescu, de inginerul Gheorghe Balș și de familia Busuioceanu.



Ing. D. Furnică-Minovici
(1897 - 1982)

MUZEUL DUMITRU MINOVICI

Deschis în aprilie 1946, Muzeul de Artă Veche Apuseană “Ing. Dumitru Furnică-Minovici” este o clădire-instituție armonios construită, casa și colecția aflându-se într-un echilibru perfect.

O casă construită pentru o colecție! Cu un cost exorbitant (conform devizelor progresive și a celui final) de 7.032.182 lei-aur (moneda 1942), ridicat între 1941-1942 de meșteri străini (austrieci, nemți, italieni), muzeul este rodul a peste 400 de schițe făcute de fondator și de arhitectul angajat, Enzo Canella. Antreprenorul, tot italian, D. Toffolo, a adus o echipă de meșteri italieni, care au lucrat sub directa supraveghere a fondatorului muzeului și a arhitectului.

Rezultatul a fost remarcabil, atât din punct de vedere structural, cât și estetic.

Deși inițial arhitectul angajat pentru ridicarea casei i-a propus ing. D. Furnică-Minovici două planuri de case (unul în stil gotic francez și unul în stilul renașterii italiene), în cele din urmă, coroborând destinația cu funcționalitatea casei, inginerul s-a oprit asupra stilului Tudor (așazisul gotic terțiar sau perpendicular englezesc), de secol XV. Un rol decisiv în alegerea stilului arhitectonic l-au avut

numeroasele ferestre, ce rezolvau în mod fericit problema muzeistică a luminii.

Finalizată în 1942, casa ing. Dumitru Furnică-Minovici a fost donată Academiei Române în 1945 (prima donație), următoarele două (1957, 1975) fiind făcute împreună cu soția sa, Ligia Furnică-Minovici. Doi ani mai târziu, alți colecționari celebri (H. Zambaccian, Dr. Dona Slătineanu etc.) au urmat exemplul lui Minovici.

Dumitru Furnică-Minovici s-a născut la 14 decembrie 1897, în București, fiul al





- | | |
|---|-----|
| 1 | 5 |
| 2 | 3,4 |
| 6 | 7 |

1. Vedere fațadă sudică

2. Grădina din spatele casei

3,4. Blazoane alegorice

5. Detaliu fereastră stil gotic

6. Statuie, chip de aristocrată engleză

7. „Das Heilige” (Sfânta) - Statuie alegorică

lui Zaharia Furnică, fecior de țăran din Scheii Brașovului.

Clasele primare le-a făcut la Școala Silvestru, iar liceul, la Colegiul „Gheorghe Lazăr”. După satisfacerea stagiului militar, a plecat în Franța, la studii, pe cheltuiala unchiului său, Dr. Nicolae Minovici. Și-a încheiat studiile în 1924, când s-a și întors în țară. Între 1924-1927 a fost angajat al Societății de Petrol „Cometa”, apoi, din 1927, a lucrat la Societatea Anonimă Română

„Creditul Minier”, de unde a fost destituit în 1947, în condițiile etatizării.

În 1941, la cererea unchiului său, dr. Nicolae Minovici, acceptă titlul de conducător onorific al Muzeului de Artă Populară „Dr. Nicolae Minovici”. Devine apoi specialist conservator al Muzeului de Artă Feudală „Ing. Dumitru Furnică-Minovici”, muzeu pe care-l va păstori, cu oarece dificultate (dat fiind contextul politic, cultural și social) până la moartea sa, în 1982. A fost



1. Sala Armelor - Holul de la intrare

2. Trofee vânătoarești

3. Bartolomeo Colleoni - bronz (sec. XVIII)

4. Biblioteca

înmormântat la Cimitirul Bellu.

Colecția cuprinde valoroase piese de artă europeană (sec. XV-XIX) - arme medievale și moderne, vitralii (austriece, germane, elvețiene), tapiserii flamande, mic mobilier de artă (renascentist toscan, Louis XIII, Louis XV, elisabethan, Chippendale), opere ale unor pictori italieni, flamanzi, germani, rarități bibliofile etc.

Dumitru Minovici nota: "Voi începe prin a vă arăta, în câteva cuvinte, cum a încolțit în mintea

mea dorința de a colecționa de pretutindeni obiecte de artă, pe care, mai târziu, să le expun într-o casă construită în acest scop, care să devină un muzeu, pus la dispoziția maselor populare.

Desigur că această realizare nu ar fi fost posibilă fără nicio înclinație naturală înspre tot ce e artă și tot ce e frumos, unită cu studii aprofundate în această direcție, cu vizitarea muzeelor și expozițiilor de artă de pretutindeni și cu frecventarea artiștilor, criticilor și a cunoscătorilor de artă renumiți. Mult



- 1
- 3
- 4
- 5

1. Vitralii - bibliotecă

2. Vitralii austriece (sec. XV-XVI)

3. Cântăreață - Vitralii austriece (sec. XVII)

4. Bibliotecă - masă în stil gotic german, vitralii, candelabru în stil baroc austriac

5. „Iisus răstignit” - Marele Gotic, vitraliu german (sec. XVI-XVII)

timp mi-a trebuit până să mă hotărâsc în ce stil ar fi mai nimerit să construiesc casa în care urma să fie expusă colecția, dorind în primul rând să realizez o concordanță între stilul casei și obiectele din interior. De aceea, ani de-a rândul am făcut zeci, mai curând sute de schițe după detalii de arhitectură a vechilor construcții, căutând cea mai nimerită soluție arhitectonică.

Am socotit că stilul gotic terțiar englez era cel mai potrivit, geamurile fiind foarte numeroase, chiar lipite unul de celălalt și, mai mult, adesea suprapuse. Acest stil se mai numește și stilul Tudor, după numele dinastiei Tudorilor, fondată de Enric al VIII-lea, care a durat aproape tot secolul al XVI-lea. Caracteristice stilului sunt și ogivele liniștite, turtite, în completă contradicție cu stilul gotic



1 2
3 4

1. Biblioteca

2. Leu venețian (sec. XVI-XVII)

3. „Găsirea lui Moise” - teracotă germană (sec. XIX)

4. Livingul

5. „David și Betshaba” - Jacob von Segers (1600-1640) - tapiserie flamandă

6. Ladă tiroleză (1715)

terțiar francez, așa-zis flamboiant, foarte înflorit și cu ogivele foarte ascuțite.

Printr-o poartă cu linii grațioase cu caracter gotic, lucrată în fier forjat, se trece peste un podeț ce reamintește oarecum un așa-zis „pont-levi”, din regiunea Norfolk. Deasupra ușii de la intrare se găsește un basorelief, ce-l reprezintă pe patronul vânătorilor, Hubertus.

Ușa, în stil gotic, este din stejar masiv, o copie fidelă a ușii de intrare de la Hornby Castle din

Yorkshire. Un „martello” italianesc în bronz, reprezentând-o pe Diana, zeița vânătorilor, completează această ușă, pe cât de masivă, pe atât de proporțională și grațioasă.

Un vestibul lung, cu un plafon în unghi, constituie intrarea propriu-zisă în muzeu. Pe pereți sunt expuse o serie de gravuri din secolul al XVII-lea, unele în culori, executate de J. Riedinger, vestit pentru scenele de vânătoare, precum și trofee, arme vechi, arbalete, puști cu cremene,



- 1. Livingul
- 2. Credența italiană (sec. XVII-XVIII)
- 3. Scara în stil gotic francez - detaliu

- 4. Living - detaliu cu șemineul renașcentist toscan
- 5. Grup de vizitatori



halebarde și alte obiecte care completează această galerie cu caracter vânătoresc...

Un vechi basoreliev în lemn sculptat, policrom, reprezintă stema lui Sigismund al Austriei. În același vestibul se mai găsesc câteva deosebit de valoroase scaune Chippendale, autentice, o oglindă venețiană într-o mare ramă sculptată și aurită, precum și alte piese de artă, printre care o veche teracotă a urmașilor lui Luca de Robia.

Pășind în camera principală a Muzeului, ceea ce impresionează de la început este volumul ei, ca și lumina ce înviorează policromia obiectelor și covoarelor: lungă de 12 metri și înaltă de 8 metri, ceea ce reprezintă înălțimea de 3 etaje, această piesă îți dă posibilitatea de a avea un recul și de a putea vedea mai bine ce te înconjoară.

În dreapta, un cămin monumental de piatră din epoca Renașterii, în fund, o tapițerie



1	3	5	6
2	4		7,8

- 1. „Tragere la țință cu arbaleta” - Nicollaus Oeller
- 2. Asklepios / Herakles / Gladiator - bronz italian (sec XVII)
- 3. „Portretul unei englezoaice” - Anonim flamand
- 4. „Încoronarea Fecioarei” - teracotă, fragment
- 5. Ușă în stil clasic austriac
- 6. „Cosimo I” - Angelo Branzino (1503-1572)
- 7. Cufăr austriac / german (sec XVII)
- 8. Plăcuța „Monument Istorice”

flamandă, în stânga, o scară de stejar în serpentină formează trei importante panouri, ce atrag vederea din primul moment.

Căminul este toscan, din epoca Renașterii, sculptat în piatră; consolele de susținere, amplasate deasupra coloanelor, sunt deosebit de delicat sculptate, cu motive specifice Renașterii italiene. Pe peretele din stânga căminului este aranjat un panou, compus dintr-o ladă mare din lemn de stejar sculptat, în care este săpată vârsta: anul 1715; în dreapta și în

stânga lăzii se află două scaune cu spătar înalt, sculptat, de proveniență lombardă, din secolul al XVII-lea. Deasupra lăzii, o sculptură în lemn, policromă, atrage atenția vizitatorului, atât prin atitudinea și sobrietatea execuției, cât și prin expresia - cu adevărat excepțională - a feței. Asimetria liniilor feței, ochii întredeschiși, nasul subțire și strâmb, gura, în fine, mâinile împreunate, ce îți dau impresia că realmente se încleștează, contribuie în a lăsa o impresie profundă asupra vizitatorilor. [...]



Ministerul Dezvoltării Regionale și Administrației Publice Autoritatea de Management pentru Programul Operațional Regional

Str. Apolodor nr. 17, București, Sector 5
Telefon: 0372 11 14 09
Email: info@mdrap.ro
www.inforegio.ro

www.oameni-si-locuri.ro

© Primăria Sectorului 1

Investim în viitorul tău !

Proiect selectat în cadrul Programului Operațional Regional și co-finanțat de Uniunea Europeană prin Fondul European de Dezvoltare Regională.

Oameni și locuri

Sectorul 1 al Municipiului București

Adresa: Șos. București - Ploiești nr. 9-13 sect. 1, Localitatea: București, Cod poștal: 013682, România

Contact: Tel. +40 021/3191013, Fax: +40 021/3191027, Email: comunicare@primariasector1.ro

Decembrie, 2013

Conținutul acestui material nu reprezintă în mod obligatoriu poziția oficială a Uniunii Europene sau a Guvernului României.

Material gratuit